



# دليل طالب صيدلة



الصفحة	المحتوى
4	كلمة: الأستاذ الدكتور عميد الكلية والسادة وكلاء الكلية لشئون التعليم و الطلاب، الدراسات العليا و البحوث، خدمة المجتمع و تنمية البيئة
12	تمهيد
13	نشأة وتأسيس الكلية
14	موقع الكلية
15	مخطط الكلية
17	رؤية ورسالة الكلية
17	الغايات الاستراتيجية للكلية
18	برنامج بكالوريوس الصيدلة (فارم دي)
20	رؤية ورسالة البرنامج
20	اهداف البرنامج
22	الدرجة العلمية التي تمنح للخريجين
22	التأهيل للدرجات الأكاديمية الأعلى
22	نظام الدراسة

# دليل طالب صيدلة



24	الإرشاد الأكاديمي
26	التسجيل و العبء الدراسي
26	الإضافة والحذف والانسحاب
26	لغة الدراسة و المواظبة
27	نظام التقييم والرسوب
28	التعثر الأكاديمي والانتقطاع عن الدراسة
29	فرص إيقاف القيد والاعذار
29	نظام تأديب الطلاب
29	تحديث المقررات الدراسية
30	<b>Bachelor of Pharmacy (Pharm D)</b>
42	جداول الدراسة لبرنامج بكالوريوس الصيدلة PharmD بنظام الساعات المعتمدة
53	جداول الدراسة لبرنامج بكالوريوس الصيدلة Pharm D-Clinical بنظام الساعات المعتمدة
64	كيفية التظلم من نتيجة أحد الامتحانات
64	التربية العسكرية و التجنيد و علاقته بقيد الطالب
65	الطلاب الحاصلين على شهادة الثانوية المعادلة
65	الطلاب الوافدين

# دليل طالب صيدلة

67	التدريب الميداني (الاولى والمتقدم)
68	التعليم والتعلم والتقييم
62	السياسات الخاصة بالكلية
67	الهيكل التنظيمي للكلية
68	الأقسام العلمية ورؤساء الأقسام
69	الأقسام الادارية بالكلية
87	اتحاد طلاب الكلية و اللجان التابعة له
95	وحدة ضمان الجودة
95	رؤية و رسالة الوحدة
96	أهداف الوحدة
98	الهيكل التنظيمي لوحدة ضمان الجودة
99	معلومات في الجودة والاعتماد
99	كيف تشارك في احتفاظ كليتك بشهادة الاعتماد؟
101	نماذج من الانشطة المجتمعية بالكلية
112	انجازات الكلية
117	وسائل الاتصال



## كلمة الأستاذ الدكتور عميد الكلية



السلام عليكم ورحمة الله وبركاته؛ أبنائي الطلاب:

مهنة الصيدلة من المهن الراقية والنبيلة التي عرقتها الانسانيه منذ العصور القديمه وقد تطورت بتطور الازمنه الى أن تم تجميعها على هيئته علوم دوائيه يتم تدريسها بكلية الصيدلة.

تهدف كلية الصيدلة بجامعة حلوان الى تحسين الصحة عن طريق اعداد كوادر صيدلانية ذات كفاءه عاليه قادره على المنافسه دوليا وتسهم في تطبيق الأسلوب العلمي والبحثي المبني على البراهين والمساهمة في الاقتصاد القائم على المعرفة والتعلم. ومن هنا تلتزم كلية الصيدلة برؤية جامعتنا العريقه جامعه حلوان ورسالتها وأهدافها الاستراتيجية لتحقيق رؤية مصر 2030.

لذلك فان رؤيه كليه الصيدله بجامعة حلوان هي: أن تكون قادرة على المنافسة في المجالات الصيدلانية المختلفه وذات تصنيف متقدم عالميا. ورسالتها هي: مؤسسة تعليمية وبحثية تسعى إلى التطوير المستمر والابتكار والتنمية المستدامة من خلال تقديم برامج تعليمية ذكية ومطورة وفقا لمعايير الجودة وبحث علمي تطبيقي متميز عالميا وتعمل على إمداد المجتمع بخريج ملتزم بأخلاقيات المهنة وقادر على المشاركة الفعالة في رفع كفاءة خدمات الرعاية الصحية وتطوير الصناعات الدوائية والمساهمة في تنمية المجتمع. وتعمل الكلية على تحقيق رؤيتها ورسالتها وأهدافها المستمدة من رؤية ورسالة جامعه حلوان والمبنيه على

# دليل طالب صيدلة

مجموعة من القيم الجوهرية التي تأتي في مقدمتها الجودة الشاملة والارتقاء بالمعرفة وغرس الأخلاق والقيم والأمانة العلمية والعمل بروح الفريق والالتزام بالتطوير والتحديث وتشجيع البحث العلمي والتعلم الذاتي المستمر وتشمل خطتها الدراسية أيضاً المعايير المحلية والعالمية للاعتماد الأكاديمي وذلك باتباع نظام الساعات المعتمدة كما توفر أفضل الأساليب الحديثة في التعليم الصيدلاني. وكذلك الإرشاد الأكاديمي المتميز بالإضافة إلى إنشاء معامل بحثية متميزة. وتحرص الكلية على تأسيس علاقات تعاون داخلية وخارجية وتبادل معرفي مع جهات التدريب المختلفة وذلك لإيجاد فرص لتدريب طلابها بمستوى عالي قادر على المنافسة عالمياً. من منطلق ذلك فان كلية الصيدلة-جامعه حلوان تحرص على تطوير برامجها التدريسيه بصفه مستمره سواء فى مرحله البكالوريوس أو مرحله الدراسات العليا بمختلف برامجها وتحرص بصفه مستمرة علي إقامة ورش العمل والدورات التدريبية للتعليم الصيدلي المستمر لكي ترتقي بمستوي خريج الكلية طبقا لاحتياجات سوق العمل وتماشيا مع رؤيه جامعه حلوان ورؤية مصر 2030. وتسعي الكلية دائما إلي نشر ثقافة جودة التعليم والاقتصاد المبنى على المعرفة. وتواصل الكلية دورها الرائد في مجالات التدريس والبحث العلمى والتدريب والتأهيل وخدمة المجتمع لإعداد صيادلة قادرين على المنافسة المحليه والدوليه.

نتمنى من الله عز وجل دوام التقدم لكليتنا بأبنائها الطلاب المتميزين سواء كانوا فى مرحله البكالوريوس أو الدراسات العليا في جميع المجالات العلمية والانشطه الثقافيه والرياضية من خلال التعاون مع السادة أعضاء هيئة التدريس والاداريين بالكلية للنهوض المستمر بالعملية التعليمية والبحثية بالكلية من اجل تخريج كوادر صيدلانيه ذات خبرة عالميه متميزة في مجال الدواء وخدمة المجتمع.

أ.د. محمد ابراهيم صالح

عميد كليه الصيدله-جامعه حلوان

# دليل طالب صيدلة

## كلمة الأستاذ الدكتور وكيل الكلية لشئون التعليم و الطلاب

الحمد لله الذي علم بالقلم. علم الإنسان ما لم يعلم. والصلاة والسلام على معلم البشرية، سيدنا محمد وعلى آله وصحبه أجمعين .



أعزائي طلبة وطالبات كلية الصيدلة جامعة حلوان اتقدم اليكم بخالص التحية وادعو الله لكم جميعا بالتوفيق في دراستكم. تعزز كلية الصيدلة جامعة حلوان بانتمائكم لها وتحتاج منكم إلى بذل المزيد من الجهد لرفع شأن كليتنا العزيزة كما ان ادارة الكلية تسعى جاهدة لتوفير جميع الامكانيات لخدمتكم لكي نستطيع تحقيق رؤية ورسالة هذا الصرح العلمي لتخريج صيدلي قادر علي خدمه المجتمع وتحسين منظومة الرعاية الصحية.

**وكيل الكلية لشئون التعليم و الطلاب**

**أ.د/محمد محروس عمارة**

ان وكالة الكلية لشئون التعليم و الطلاب ترتبط ارتباطا وثيقا بالطالب منذ اللحظة الأولى من التحاقه بالكلية وحتى حصوله على شهادة البكالوريوس لذا أرجو منكم المشاركة الفعالة في جميع ما توفره لكم الكلية من الأنشطة الطلابية في شتى المجالات.

إن ما يشهده العالم من تطور سريع في مجال التعليم الصيدلي وصناعة الدواء، يحتّم على كلية الصيدلة جامعة حلوان مواكبة هذا التقدم السريع لتلبية احتياجات المجتمع المتغيرة لذا فقد توجت مجهوداتنا بالحصول على برنامج الصيدلة الاكلينيكية وبدا العمل به بداية من العام الجامعي 2017 / 2018 مما يجعل كلية الصيدلة جامعة حلوان شريكا كاملا في تطوير المنظومة الصحية. حيث أنه بتطبيق الصيدلة الإكلينيكية في المستشفيات العامة سوف يصبح للصيدلي دور اساسي وفعال في المشاركة في التخطيط العلاجي والعمل بمراكز المعلومات الدوائية والمشاركة بالبحوث الدوائية والاستشارات العلمية الصيدلانية للعاملين بالحقل الطبي.

# دليل طالب صيدلة

وفي النهاية أتمنى من كل قلبي التوفيق للسادة الزملاء أعضاء هيئة التدريس والجهاز الإداري بالكلية ولأبنائنا الطلبة الجدد والقدامى وكل عام وحضراتكم جميعا بخير .. نعدكم دائما ان نكون عند حسن الظن وملبيين لتطلعاتكم وأمالكم ونرحب دائما باقتراحاتكم .  
وادعو الله لكم بالتوفيق والسداد.

أ.د /محمد محروس عمارة  
وكيل الكلية لشئون التعليم والطلاب

# دليل طالب صيدلة



## كلمة الأستاذ الدكتور وكيل الكلية لشئون الدراسات

### العليا و البحوث



وكيل كلية الصيدلة لشئون  
الدراسات العليا و البحوث

أ.د. محمد ابراهيم صالح

وفقا لرؤية ورسالة كلية الصيدلة - جامعة حلوان وإيماناً بأهمية الدراسات العليا و البحث العلمي بإعتباره من الركائز الاساسيه فى تطور المجتمعات وسعيا الى التميز فى مجالات التعليم الصيدلى و البحث العلمى بما يخدم المجتمع. وتأكيدا من الكلية و المنتسبين اليها بأهمية دور البحث العلمى بأعتبارة هدف قومى للتطوير على كافة مستويات المجالات الخاصة بالقطاع الصيدلى لما له تأثير فى تحسين منظومة الرعاية الصحية. لذلك فان كليه

الصيدله-بجامعه حلوان تسعى دائما فى تقديم برامج متنوعه فى الدراسات العليا مثل الدبلوم و دكتور صيدلى و الماجستير و دكتوراه الفلسفه فى العلوم الصيدليه المتنوعه حرصا منها على

التطوير الدائم و امداد سوق العمل بما يتطلبه من احتياجات و تطور على المستوى المحلى و الدولى. و حرصا من الكليه على اكتساب الدارسين المواطنين و الوافدين ما يؤهلهم لمواكبه التطور العلمى و البحثى عالميا. و ندعو الله ان يوفقنا جميعا الى ما فيه الخير و التقدم دائما للمنظومه الصحيه و لكليتنا و جامعتنا ووطننا الغالى مصر .

أ.د. محمد ابراهيم صالح

وكيل كلية الصيدلة لشئون الدراسات العليا و البحوث

# دليل طالب صيدلة

## كلمة الأستاذ الدكتور وكيل الكلية لشئون خدمة المجتمع و تنمية البيئة

السلام عليكم ورحمة الله وبركاته

أهلاً ومرحباً بكم في أعزائي الطلاب بكلية الصيدلة- جامعة حلوان

خدمة المجتمع وتنمية البيئة تعتبر من أهم الأهداف للكلية لأنها تعتبر همزة الوصل بين الجانب العلمى والبحثى و الجانب المجتمعى والبيئى كما تستطيع الكلية من خلال خدمة المجتمع وتنمية البيئة الربط والتنسيق بين الكلية والقطاعات الصحية والمجتمعية المختلفة

كما يعمل القطاع على تفعيل مشاركة أعضاء هيئة التدريس والطلاب في الانشطة المجتمعية المختلفة التي تقدم من خلال الكلية وطبقا لاحتياجات المجتمع

وكلية الصيدلة تحاول دائما تعزيز دورها في خدمة المجتمع وتنمية البيئة وذلك عن طريق:

مساهمه الكلية فى حل المشاكل الصحية والمجتمعية المختلفة من خلال عقد الندوات وحملات التوعية والقوافل الطبية المختلفة في المناطق المحيطة بالجامعة وكذا داخل الحرم الجامعى والتي يساهم فيها الطلاب وأعضاء هيئة التدريس ومعاونوهم .

مشاركه الكليه في المناسبات الاجتماعيه المختلفه مثل الاحتفال بعيد الام, والاحتفال بيوم اليتيم ..... الخ  
حصر المشكلات المجتمعية والبيئية ومحاولة التواصل مع المعنيين من داخل الجامعة او خارجها لإيجاد حلول ناجحة وفعاله

الحفاظ على سلامة البيئة الداخلية للكلية وترشيد استخدام الموارد وتفعيل لجنة الأزمات والكوارث داخل الكلية .

تشجيع أعضاء هيئة التدريس ومعاونيهم وطلاب الكلية على المشاركة بفاعليه في الخدمات المجتمعية وزياده دورهم فى التوعية للمجتمع المحيط

فتح مجالات للشراكة بين الكلية والمؤسسات المعنيه المختلفه لتدريب الطلاب بمختلف المجالات التخصصيه لتاهيلهم لسوق العمل.

العمل على استطلاع متطلبات ورضا الأطراف المجتمعية عن أنشطة الكلية وذلك حتى لا تكون الكليه بمعزل عن المجتمع المحيط

# دليل طالب صيدلة



وانى لادعوا جميع الطلاب للمشاركة والانضمام معنا في جميع الانشطه المجتمعيه والبيئيه التي تقدمها الكليه والاستفادة من خدمات الكليه لكي نستطيع اظهار الكليه بالصورة اللائق والمشرفه في خدمة المجتمع وتنمية البيئه

وفقنا الله جميعاً لما يحب ويرضى وتمنياتى لكم بالتوفيق ولكيبتنا و بالتقدم والازدهار.

أ.د/ سحر عبد المحسن على

وكيل الكليه لشئون خدمة المجتمع وتنمية البيئه

## كلمة مدير وحدة ضمان الجودة



مدير وحدة ضمان الجودة

**أ.د. ايمان حجاج**

تعد الجودة في عالمنا اليوم، مطلباً ضرورياً لكل مؤسسة تعليمية تطمح لتحقيق الريادة والتميز في الأداء. لذا تسعى وحدة الجودة والاعتماد بكلية الصيدلة – جامعة حلوان للمضي قدماً نحو تطبيق أنظمة ومعايير جودة التعليم الجامعي والتطوير والتحسين المستمر للوصول لخريج متميز أخلاقياً وتعليمياً ومهنياً قادراً على تقديم خدمات صيدلية تنال رضا المجتمع علي المستويات المحلية والإقليمية والدولية. فتمتيز كلية الصيدلة بوجود العديد من السادة أعضاء هيئة التدريس الحاصلين علي العديد من الجوائز الدولية والمحلية وكذلك براءات الاختراع وتحرص الكلية بصفة مستمرة علي إقامة العديد من الدورات التدريبية لكي ترتقي بمستوي خريج الكلية طبقاً لاحتياجات سوق العمل. و تسعى وحدة الجودة إلي نشر ثقافة جودة التعليم وتطويره دائماً عن طريق المطبوعات و عقد اجتماعات دورية و من خلال موقع الكلية. و أخيراً اتقدم بالتهنئة لصدور العدد الأول من مجلة صدي صيدلة حلوان متمنين لهيئة التحرير التوفيق و مزيد من التفوق و ان تكون ضمن وسائل نشر ثقافة الجودة بمجتمع صيدلة حلوان.

**أ.د. ايمان حجاج**

مدير وحدة ضمان الجودة

# دليل طالب صيدلة



## تمهيد

يهدف هذا الدليل لتقديم إطار البيئة التعليمية المستهدفة التي تقدمها كلية الصيدلة للهيئة الطلابية واحدة من القوى الكبرى في كلية الصيدلة .

كما يهدف هذا الدليل لتوضيح الموارد المتاحة في الكلية والجامعة .

حرصا من ادارة كلية الصيدلة والتي تهتم دائما بطلابها وطالباتها، بأن يأتي دليل الطالب الجامعي ليضع تصور مبسط عن الكلية على النحو التالي :

- نشأة الكلية.
- ورؤيتها ورسالتها وأهدافها.
- النظام المتبع في الكلية وطريقة الدراسة فيها.
- الأقسام والبرامج المعتمدة .
- المواد الدراسية وساعاتها.
- الخطة الدراسية التي ينهاها الطلاب والطالبات وفقا لبرنامج الدراسة المتبع.
- بالإضافة إلى العديد من البنود التي تهدف للتعرف وتيسير عملية الدراسة داخل الكلية .

ونسأل الله العلي القدير أن يكون هذا الدليل عوناً لكم على الدراسة والتحصيل والنجاح والتفوق.



## نشأة وتأسيس الكلية

- أنشأت كلية الصيدلة - جامعة حلوان كمؤسسة تعليمية تابعة لجامعة حلوان بالقرار الجمهوري " رقم 23 لسنة 1995م.
- بدأت الدراسة بكلية الصيدلة - جامعة حلوان- في العام الدراسي 1994/1995م وهي كلية تابعة لمؤسسة حكومية الا وهي جامعة حلوان وهي من الكليات الاوائل في مجال التعليم الصيدلي وقد تخرج فيها 23 دفعة حتى عام 2021م وينافس خريجها على المستوي المحلي والإقليمي.
- وصل خطاب من الهيئة القومية لضمان جودة التعليم والاعتماد للكلية يفيد بصدور قرار باعتماد كلية الصيدلة جامعة حلوان بتاريخ 10 أكتوبر 2013 .
- تم تجديد اعتماد الكلية مرة أخرى بتاريخ 26 يوليو 2023.

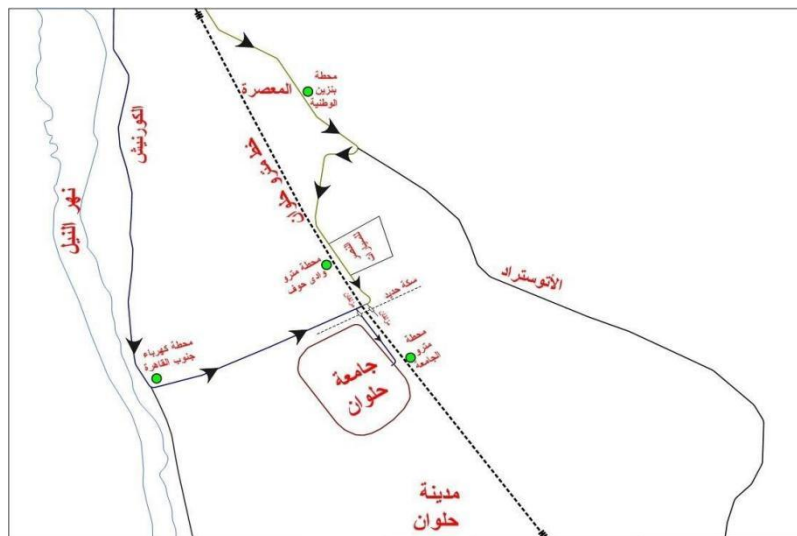
# دليل طالب صيدلة



## موقع الكلية

تقع الكلية في عين حلوان بمحافظة القاهرة.

## خريطة الكلية

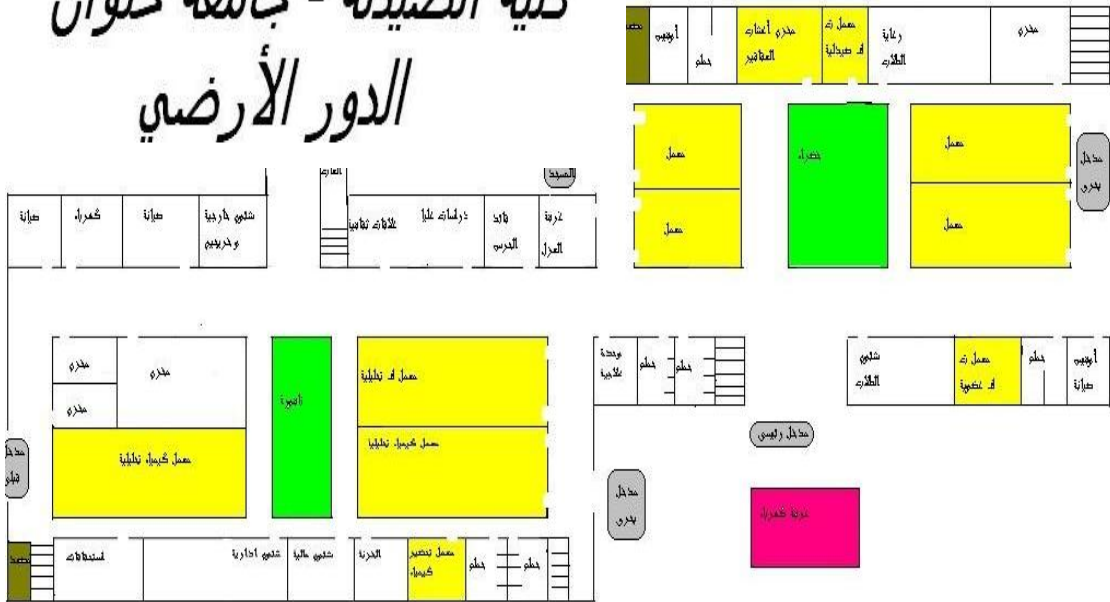


<http://www.helwan.edu.eg/pharmacy-ar/>

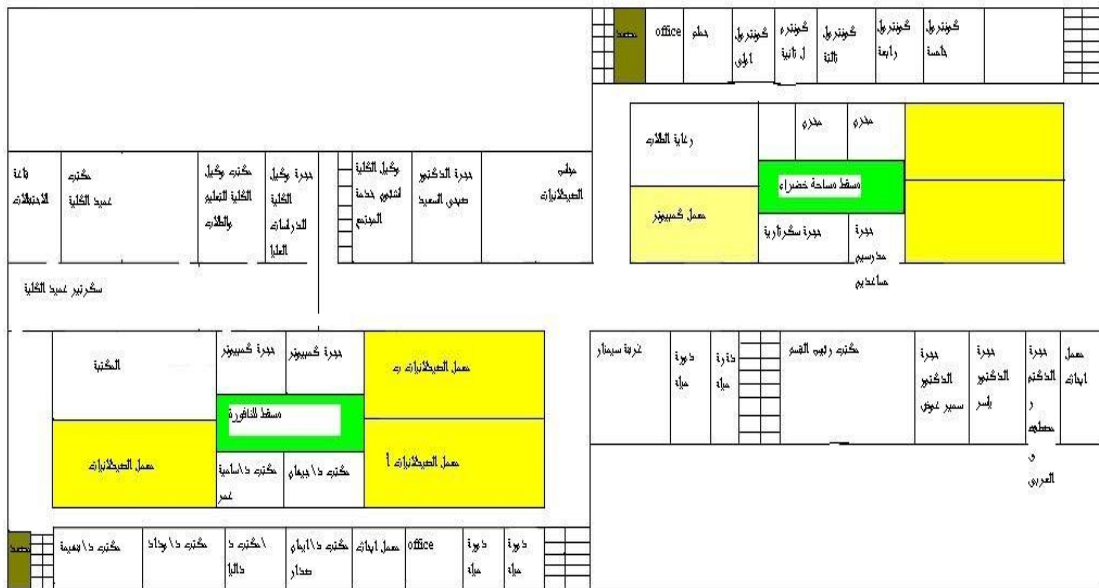
# دليل طالب صيدلة

## مخطط الكلية

### كلية الصيدلة - جامعة حلوان الدور الأرضي



## الدور الأول





## رؤية الكلية

(2026-2022)

"أن تكون كلية الصيدلة جامعة حلوان قادرة على المنافسة في المجالات الصيدلانية المختلفة و ذات تصنيف متقدم عالمياً."

## رسالة الكلية

(2026-2022)

كلية الصيدلة جامعة حلوان مؤسسة تعليمية وبحثية تسعى الى التطوير المستمر والإبتكار والتنمية المستدامة من خلال تقديم برامج تعليمية ذكية ومطورة وفقا لمعايير الجودة، وبحث علمي تطبيقي متميز عالميا، وتعمل على امداد المجتمع بخريج ملتزم باخلاقيات المهنة وقادر على المشاركة الفعالة في رفع كفاءة خدمات الرعاية الصحية وتطوير الصناعات الدوائية والمساهمة في تنمية المجتمع.

## الغايات الاستراتيجية للكلية

### الغاية الثانية

" تطوير نظام تعليم وتعلم دائم للريادة والابتكار والتنافس ف المجال المعرفي والتطبيقي وتلبية متطلبات سوق العمل " ضوء أولويات المجتمع المحيط وفي ضوء توجهات الدولة لرؤية 2030 "

### الغاية الأولى

### الغاية الخامسة

" تطوير البنية التحتية والتكنولوجية للكلية مما يحقق الاستدامة والاستغلال الأمثل للموارد المالية. "

### الغاية الرابعة

" تعزيز التفاعل والتواجد الإقليمي والدولي للكلية. "

### الغاية الثالثة

" تعظيم المشاركة الخدمية للكلية بما يسهم في النهوض بالمجتمع والبيئة وتمييزها المستدامة. "

# دليل طالب صيدلة

## برنامج بكالوريوس الصيدلة (فارم دي)



- تم وضع البرنامج على أساس خمس سنوات دراسية وسنة تدريب متقدم (إمتياز) حيث تشمل المرحلة الأولى تدريس العلوم الأساسية العامة والعلوم الأساسية الصيدلانية والطبية وتشمل المرحلة النهائية تدريس العلوم الصيدلانية والإكلينيكية ، وعلى تدريب ميداني أولي في الصيدليات الأهلية أو الحكومية أو صيدليات المستشفيات. وتتضمن سنة الإمتياز التدريب بشكل دوري لمدة 100 ساعة في مجالات الممارسات الصيدلانية المختلفة (التصنيع الدوائي-.... إلخ) بالإضافة إلى دورة تدريبية واحدة في مجال الصيدلة الإكلينيكية ، كما

## دليل طالب صيدلة

يقدم الطالب مشروع تخرج في تخصص معين. تم تصميم البرنامج بحيث يسمح للخريج ممارسة مهنة الصيدلة في أي من مجالات العمل الصيدلي، كما يمكن للطالب من خلال المقررات الاختيارية في المراحل النهائية للبرنامج ومن خلال مجال التدريب ومشروع التخرج التركيز في التخصص الذي يرغب العمل به بعد التخرج.



# دليل طالب صيدلة

## رؤية البرنامج

التميز العلمي والتطوير المستمر لخدمة المنظومة الصحية العلاجية و الصناعة الدوائية و تحقيق التنمية المستدامة من أجل الوصول لمكانة مرموقة عالميا في مجال الصيدلة.

## رسالة البرنامج

إعداد صيادلة يتحلون بأخلاق المهنة و مؤهلين بأحدث المفاهيم الصيدلانية والرعاية العلاجية التي تمكنهم المساهمة في تطوير الصناعات الدوائية و رفع كفاءة منظومة الرعاية الصيدلانية على المستوى المحلي والإقليمي في المستشفيات و الصيدليات الاهلية من خلال تقديم الخدمات الصيدلانية بمستوى مهاري محترف بالصيدليات العامة والخاصة ومصانع وشركات الأدوية ومعامل الرقابة الدوائية وتحليل الأغذية بالإضافة إلى العمل في مجال الإعلام والتسويق الدوائي والمشاركة بفاعلية في البحث العلمي من خلال مراكز البحوث والجامعات لخدمة المجتمع.

## أهداف البرنامج

- تخريج صيدلي متميز مؤهل للعمل بالصيدليات العامة والخاصة ومصانع وشركات الأدوية ومعامل الرقابة الدوائية وتحليل الأغذية والعمل في مجال الاعلام والتسويق الدوائي والبحوث والجامعات .
- التركيز على دور الصيدلي في تقديم الرعاية الصحية المناسبة للمريض بداخل المستشفيات وخارجها من خلال تثقيف وتقديم المشورة للأفراد والمجتمعات لتحسين النتائج العلاجية والحد من الإصابة بالامراض مع

## دليل طالب صيدلة

مراعاة أن يمارس المهنة بمسؤولياتها وسلطاتها . محترما قوانينها وأخلاقياتها، واحترام حقوق المرضى.

- إعداد صيدلي يستخدم البيانات التي تستند على الدلائل لتقديم المستحضرات الصيدلانية المعاصرة والخدمات الصيدلانية بالإضافة إلى أن يكون متمكنا من مهارات التواصل الفعال والقيادة والإدارة وريادة الأعمال.
- تخرج صيدلي يعمل كمتعلم مدى الحياة بهدف التنمية المهنية المستدامة و يظهر القدرة على مهارات تقييم الأداء والتقييم الذاتي .
- زيادة القدرة التنافسية لخريجي البرنامج على المستوى الإقليمي من خلال البرامج الدراسية والتدريبية .
- المشاركة في خدمة المجتمع وتنمية البيئة وتوفير عائد إقتصادي ملموس من خلال ترشيد إستخدام الأدوية في المستشفيات .
- الإلتزام بتحقيق معايير الجودة في التعليم الصيدلي من خلال التعليم التفاعلية والإهتمام بالتعلم الذاتي .



# دليل طالب صيدلة



## الدرجة العلمية التي تمنح للخريجين

يمنح مجلس جامعة حلوان بناء على طلب مجلس كلية الصيدلة درجة بكالوريوس الصيدلة (فارم دي) طبقا لنظام الساعات المعتمدة.



## التأهيل للدرجات الأكاديمية الأعلى

درجة بكالوريوس الصيدلة (فارم دي) هي الدرجة الجامعية الأولى في مجال الصيدلة اللازمة للحصول على ترخيص ممارسة المهنة في جميع المجالات الصيدلانية المتاحة، كما تؤهل الخريج للتسجيل لدرجة الماجستير في أي من الأقسام العلمية في الكلية.

## نظام الدراسة

- مدة الدراسة بالبرنامج خمس سنوات دراسية (خمس مستويات على عشر فصول دراسية) طبقا لنظام الساعات المعتمدة وسنة تدريب متقدم

## دليل طالب صيدلة

(امتياز) في مواقع العمل (5+1) بالإضافة إلى عدد 100 ساعة فعلية تدريب ميداني أولي في الصيدليات الأهلية أو الحكومية أو صيدليات المستشفيات تتم خلال الإجازات الصيفية لسنوات الدراسة بعد نهاية المستوى الثالث وقبل البدء في سنة الامتياز.

- ينقسم كل مستوى (عام) دراسي إلى فصلين دراسيين (الخريف والربيع) ومدة كل فصل دراسي خمسة عشر أسبوعاً ، ويجوز طرح بعض المقررات في فصل دراسي صيفي مدته من ستة إلى ثمانية أسابيع من الدراسة المكثفة .

- الساعة المعتمدة هي وحدة قياس دراسية وتعادل ساعة دراسية أسبوعية نظرية أو درسا عملياً لا تقل مدته عن ساعتين أسبوعياً وتدرس على مدى فصل دراسي واحد .

- تتضمن الدراسة بالبرنامج عدد مقررات اختياريه ،بالإضافة الي متطلبات الجامعة يتم اختيارها من القائمة المقررات الإختيارية .

- يكون التعلم عن طريق المحاضرات النظرية وحلقات النقاش والدروس العملية والاكاديمية وورش العمل والتدريبات الميدانية و إجراء بحوث وتقديم العروض بالإضافة إلى التعاون مع المجتمع المحيط بالجامعة و يجوز لمجلس الكلية بعد أخذ رأى مجلس القسم المختص وحسب طبيعة المقررات الدراسية أن يقرر تدريس مقرر أو أكثر بنمط التعليم الهجين بحيث تكون الدراسة فى المقرر 60% وجها لوجه و بنسبة 40% بنظام التعليم عن بعد، أو بأى نسبة أخرى.

## دليل طالب صيدلة



- يمكن للكلية وضع ضوابط إضافية لعملية طرح المقررات في غير موعدها مثل تحديد الحد الأقصى للمرات التي يمكن فيها فتح المقرر في نفس العام الجامعي، تحديد حد أدنى لعدد الطلاب الذين يجب أن يقوموا بالتسجيل في المقرر حتى يتم فتحه في غير موعده.

### الإرشاد الأكاديمي

Academic advise



تحدد الكلية لكل مجموعة من الطلاب مرشداً أكاديمياً من أعضاء هيئة التدريس يقوم بمهام الرعاية والإرشاد ويكون مسئولاً عن الطالب في الشؤون العلمية والاجتماعية والنفسية وتوجيهه في كل ما يتعلق بحياته الجامعية ويقوم بمساعدة الطلاب في اختيار المقررات من قائمة المقررات التي تطرحها الكلية في كل فصل دراسي .

## التسجيل

- على الطالب أن يقوم شخصيا بتسجيل المقررات التي يرغب في دراستها في كل فصل دراسي مع ضرورة أن يتم اختيار المقررات وعدد الساعات المعتمدة بالتشاور والاتفاق مع المرشد الأكاديمي .
- يشترط لتسجيل المقرر أن يكون الطالب قد اجتاز بنجاح متطلب التسجيل  
( pre requisite ) لهذا المقرر.
- يجوز لمجلس الكلية في حالات الضرورة القصوى السماح للطالب بتسجيل بعض المقررات بالتوازي مع متطلباتها التي لم يجتازها الطالب ، على أن يتم كتابة إقرار بمعرفة ولي أمر الطالب بأنه لن يتم اعتماد نجاحه في هذا المقرر إلا بعد اجتياز متطلبه الذي سمح له بالتسجيل فيه بالتوازي.
- لا يسمح للطالب بالتسجيل المتأخر عن الأوقات المحددة إلا بعذر قهري يقبله عميد الكلية على ألا تزيد مدة التأخير عن أسبوع من نهاية فترة التسجيل وفي حالة زيادة مدة التأخير عن أسبوع من نهاية فترة التسجيل لا يجوز التسجيل إلا بعد موافقة مجلس الكلية .

# دليل طالب صيدلة



## العبء الدراسي

العبء الدراسي هو عدد الساعات المعتمدة التي يقوم الطالب بتسجيلها في الفصل الدراسي الواحد. يجب ألا يقل العبء الدراسي عن 12 ساعة معتمدة وألا يزيد عن 22 ساعة معتمدة على ألا يزيد العبء الدراسي للطالب المتعثر عن 12 ساعة معتمد ، الحد الأقصى للعبء الدراسي في فصل الصيف هو 10 ساعات معتمده .

## الإضافة والحذف والانسحاب

يجوز للطالب بعد استكمال إجراءات التسجيل أن يضيف أو يحذف إلى ساعاته المعتمدة مقررا أو أكثر في أي فصل دراسي على أن يكون ذلك خلال الفترات المحددة حسب التقويم الجامعي المعلن لكل فصل دراسي مع مراعاة الحد الأدنى والحد الأقصى للعبء الدراسي. كما يجوز للطالب بعد تسجيله الانسحاب من مقرر أو أكثر في أي فصل في هذا المقرر وذلك إذا تقدم بطلب الانسحاب دون أن يعتبر راسبا خلال الفترات المحددة حسب التقويم الجامعي المعلن لكل فصل دراسي ومن ينسحب بعد هذه الفترة المحددة يعتبر راسبا.

## لغة الدراسة

الدراسة في البرنامج باللغة الانجليزية. ويجوز مع ذلك تدريس بعض المقررات باللغة العربية بناء على توصية القسم العلمي المختص وموافقة مجلسي الكلية والجامعة

## المواظبة

على الطالب أن يواظب على حضور المحاضرات النظرية وحلقات النقاش والدروس العملية والتدريبات الميدانية والإكلينيكية والتكليفات، وللمجلس الكلية بناء على طلب مجالس الأقسام العلمية المختصة أن يحرم الطالب من التقدم للامتحان التحريري النهائي إذا تجاوزت نسبة غيابه %25 من إجمالي الساعات الفعلية للمقرر كما يجب على الطالب أداء الامتحانات التحريرية النهائية في المواعيد المقررة لها حسب التقويم الجامعي المعلن لكل فصل دراسي، ويعتبر الطالب المتغيب عن الامتحان التحريري النهائي راسبا في المقررات التي تغيب عن أداء الامتحان فيها لا يعتبر الطالب راسبا في حالة التغيب بعذر قهري يقبله مجلس الكلية.

## نظام التقييم و الرسوب

تتكون الدرجة النهائية للمقرر من مجموع درجات الأعمال الفصلية والعملية والتحريرية والشفهية كما هو موضح بجداول الخطة الدراسية.

يعتبر الطالب راسبا في المقررفي الحالات الآتية:

- في حالة تغيب الطالب بدون عذر يقبله مجلس الكلية عن أداء الامتحان التحريري النهائي.

## دليل طالب صيدلة



• إذا حصل الطالب على أقل من 30% من درجة الامتحان التحريري النهائي

• عدم تحقيق 60% على الأقل من مجموع درجات المقرر (عدا متطلبات الجامعة)

- إذا رسب الطالب في أي مقرر إجباري في أي فصل دراسي فعليه دراسة

ذات المقرر عند طرحه مرة أخرى

### التعثر الأكاديمي

يعتبر الطالب متعثراً أكاديمياً إذا حصل على معدل أقل من 1 (GPA) فصلي الطالب الذي يحصل معدل فصلي أقل من 1 (GPA) في 6 فصول دراسية متصلة أو في 10 فصول دراسية غير متصلة يفصل من الكلية وذلك بعد العرض والموافقة من مجلس الكلية ولا يؤخذ في الاعتبار الفصول الصيفية إن وجدت

### الانقطاع عن الدراسة

يعتبر الطالب منقطعاً عن الدراسة إذا لم يسجل في فصل دراسي أو انسحب من الفصل سواء ذلك بعذر أو بدون عذر. ويجوز أن ينقطع الطالب فصلين دراسيين متتاليين أو ثلاثة فصول دراسية غير متتالية كحد أقصى بشرط الحصول على موافقة مجلس الكلية، وفي حالة انقطاعه مدة أطول من ذلك بدون عذر يقبله مجلس الكلية ويوافق عليه مجلس الجامعة يطبق عليه النصوص الواردة باللائحة التنفيذية لقانون تنظيم الجامعات.

# دليل طالب صيدلة

## فرص إيقاف القيد والأعذار

### 1) بالنسبة لإيقاف القيد:

لمجلس الكلية وقف القيد لمدة سنتين متتاليتين أو متفرقتين خلال سنوات الدراسة بالكلية إذا تقدم الطالب بعذر مقبول يمنعه من الانتظام بالدراسة.

- في حالة الضرورة يجوز لمجلس الجامعة زيادة مدة وقف القيد.

### 2) بالنسبة للأعذار:

لمجلس الكلية قبول عذر الطالب عن دخول الإمتحان فرصتين متتاليتين أو متفرقتين خلال سنوات الدراسة بالكلية. في حالة الضرورة يجوز لمجلس الجامعة منح الطالب فرصة ثالثة.

## نظام تأديب الطلاب

الطلاب المقيدون بالبرنامج خاضعون للنظام التأديبي المبين في قانون تنظيم الجامعات المصرية ولائحته التنفيذية.

## تحديث المقررات الدراسية

يجوز لمجلس الجامعة الموافقة على تحديث نسبة لا تتجاوز 20% من محتوى المقررات الدراسية بناء على اقتراح مجلس الكلية وذلك بعد موافقة اللجنة المختصة بالإشراف على البرنامج ومجلس القسم العلمي المعني وبعد إبداء المبررات اللازمة



## Bachelor of Pharmacy (PharmD)

Program The program is designed based on five academic years and an advanced training year (Residency). The year of training includes periodic rotation training in different areas of pharmaceutical practices (pharmaceutical manufacturing - drug control and regulation) in addition to one training course in the field of clinical pharmacy, and the student submits a graduation project in a specialty. The program is designed to allow the graduate to practice the profession of pharmacy in any of the areas of pharmacy work.

### Program Vision

Scientific excellence and continuous development to serve the therapeutic health system and the pharmaceutical industry and achieve sustainable development to reach a prominent position globally in the field of pharmacy.

### Program Mission

Preparing pharmacists with professional ethics that are qualified in the latest pharmacy concepts and therapeutic

care that enables them to contribute to the development of pharmaceutical industries and raising the efficiency of the pharmaceutical care system at the local and regional level in hospital pharmacies through the provision of pharmaceutical services at a professional level in public and private pharmacies, pharmaceutical factories and companies and control laboratories, pharmaceutical and food analysis in addition to work in the field pharmaceutical marketing and actively participate in scientific research through research centers and universities to serve the community.

## Program Goals

- Graduating a distinguished pharmacist qualified to work in public and private pharmacies, pharmaceutical factories and companies, pharmaceutical control laboratories, food analysis, pharmaceutical marketing, research and universities.
- Focus on the role of the pharmacist in providing appropriate health care to the patient inside and outside hospitals by educating and advising individuals and communities to improve therapeutic outcomes and reduce the incidence of



diseases, taking into account that the profession's ethics, its responsibilities and authorities, respecting its laws and ethics, and respecting the rights of patients.

- Preparation of a pharmacist that uses evidence-based data to provide contemporary pharmaceuticals and pharmaceutical services in addition to being able to have effective communication, leadership, management and entrepreneurship skills.

- Graduating a pharmacist who works as a lifelong learner for sustainable professional development and demonstrates the ability to assess performance and self-assessment skills.

- Increase the competitiveness of program graduates at the regional level through study and training programs.

- Participate in community service and environmental development and provide a tangible economic return by rationalizing the use of medicines in hospitals.

- Commitment to achieving quality standards in pharmaceutical education through interactive learning and self-learning.

## Degree awarded to graduates

The Helwan University Council grants the Bachelor of Pharmacy (PharmD) degree at the request of the Faculty of Pharmacy's Board in accordance with the credit hours system.

## Qualification for higher academic degrees

The Bachelor of Pharmacy (PharmD) degree is the first undergraduate degree in pharmacy required to obtain a license to practice the profession in all available pharmacy fields.

## System of study

- The duration of study in the program is five academic years (five levels over ten semesters) according to the credit hours system and an advanced training year (Residency) in professional places (5 + 1), in addition to 100 actual hours initial field training in private or government pharmacies or



hospital pharmacies that takes place during the summer holidays after the end of the third level and before the beginning the final year of training.

- Each level (year) is divided into two semesters (fall and spring) and each semester is fifteen weeks. Some courses may be offered in a summer semester for six to eight weeks of intensive study.
- The credit hour is a unit of measurement equivalent to a weekly theoretical study hour or a practical lesson of not less than two hours per week and taught over one semester.
- The program includes 175 credit hours in addition to 6 credit hours of university requirements. The student should study 4 elective courses (8 credit hours) in the last two levels to be selected from the list of offered elective courses.
- Learning is through theoretical lectures, panel discussions, practical lessons, workshops, field training, research, and presentations, as well as cooperation with the community

around the University. and the college board can decide, after taking the relevant department

- Council approval and according to the nature of the courses, to teach a course or more in the hybrid education style, with 60% of the course taught face-to-face and 40% using online teaching, or other percentage according to the nature of the courses.

### Academic Advising

The faculty assigns each group of students an academic adviser from the faculty who carries out the care and guidance tasks and is responsible for the student in the scientific, social and psychological affairs and guidance in all matters related to his university life and helps students in choosing the courses from the list of courses offered by the faculty in each semester.

### Registration

- The student must personally register the courses that he / she wishes to study in each semester, with the necessity to



select the courses and the number of credit hours In consultation and agreement with the academic advisor.

- To register the course, the student must have successfully passed the registration requirement (pre-requisite) for this course.
- The student must complete the registration form at the specified times according to the university calendar announced for each semester.
- The student is not allowed to register late for the specified times, except with a compulsory excuse accepted by the Dean of the Faculty provided that the period of delay is not more than a week from the end of the registration period.

### Academic load

- The academic load is the number of credit hours that the student registered in one semester.

- The academic load shall not be less than 12 credit hours and not more than 22 credit hours, while the struggling student's academic load shall not exceed 12 credit hours.
- The maximum academic load in the summer semester is 10 credit hours

### Add, Drop and Withdrawal

- The student can, after completing the registration procedure, add or drop to his credit hours one or more courses in any semester provided that this is within the periods specified according to the faculty calendar announced for each semester taking into account the minimum and maximum academic load.
- student may, after registering, withdraw from one or more courses in any semester without being considered a failure in this course, if he / she applies for withdrawal within the specified periods according to the declared faculty calendar for each semester.



## Attendance

- The student must attend the theoretical lectures, discussion sessions, practical lessons, field and clinical training and assignments. According to the request of the councils of the concerned scientific departments, the Faculty Council may deprive the student from taking the final written examination if his absence exceeds 25% of the total actual hours of the course.
- The student must take the final written exams on the dates scheduled according to the faculty calendar announced for each semester, and the student who is absent from the final written examination is considered a failure in the course. The student may not be considered a failure if he is absent with a compulsive excuse that is accepted by the Faculty Board.

## Language of study

Study language is English. However, some courses may be taught in Arabic based on the recommendation of the

concerned scientific department and the approval of the Faculty and University councils.

## Evaluation system

- The final grade of the course consists of the sum of the periodical, practical, written and oral exams as shown in the tables of the study plan.

- The minimum pass rate in any course is 60% (except university requirements) of the total grades of this course and the student will not be successful in any course unless he obtains 30% of the grade of the final written exam  
Failing in courses The student is considered failed in the course in the following cases.

- 1) In case the student is absent from performing the final written exam without an excuse accepted by the College Council .

- 2) If the student gets less than 30% From the final written exam score.



- 3) Failure to achieve at least 60% of the total course grades (except university requirements).
- 4) If the student fails any compulsory course in any semester, he must study the same course when it is offered again.

### Academic failure

- The student is considered to have failed academically if he gets GPA less than 1.
- The college council will dismiss the student who gets a semester average (GPA) less than 1 for six consecutive semesters or ten non-consecutive semesters from the college after presentation and approval. Summer semesters are not taken into consideration (if present)

## Drop

A student is considered to have dropped out if he did not register for a semester or withdrew from the semester, whether with or without an excuse.

A student may be interrupted by two consecutive semesters or a maximum of three non-consecutive semesters after obtaining the approval of the College Council, in case he interrupted for a longer period without an excuse accepted by the College Council and approved by the University Council, the texts contained in the executive regulations of the law organizing universities shall be applied to it.



جداول الدراسة لبرنامج بكالوريوس الصيدلة

Pharm-D (فارم-دي)

بنظام الساعات المعتمدة

الخطة الدراسية



## Semester (1)

Course Title	Course Code	Credit Hours			Prerequisite	Examination Marks				Total Marks	Final Exam. Hours
		Lect.	P/T	Total		Period.	P/T.	Wr.	Oral		
Pharmaceutical Analytical Chemistry I	PCA 101	2	1	3	Registration	15	25	50	10	100	2
Pharmaceutical Organic Chemistry I	PCO 101	2	1	3	Registration	15	25	50	10	100	2
Pharmacy Orientation	PHT 101	1	-	1	Registration	25	-	75	-	100	1
Medicinal Plants	PHG 101	2	1	3	Registration	15	25	50	10	100	2
Mathematics	MTH 101	1	-	1	Registration	25	-	75	-	100	1
Information Technology	NP 101	1	1	2	Registration	15	25	60	-	100	1
Human Rights and Fighting Corruption	UR 101	1	-	1	Registration	25	-	75	-	100	1
English Language	UR 102	2	-	2	Registration	25	-	75	-	100	2
<b>Total</b>		<b>9+3</b>	<b>4</b>	<b>13+3</b>						<b>600</b>	

- o **Lect.** = Lecture
- o **Period**=Periodical
- o **P/T** = Practical / Tutorial
- o **Wr.** = Written

## Semester (2)

Course Title	Course Code	Credit Hours			Prerequisite	Examination Marks				Total Marks	Final Exam Hours
		Lect.	P/T	Total		Period.	P/T	Wr.	Oral		
Pharmaceutical Analytical Chemistry II	PCA 202	2	1	3	Pharmaceutical Analytical Chemistry I	15	25	50	10	100	2
Pharmaceutical Organic Chemistry II	PCO 202	2	1	3	Pharmaceutical Organic Chemistry-I	15	25	50	10	100	2
Cell Biology	MED 201	1	1	2	Registration	15	25	50	10	100	1
Anatomy and Histology	MED 202	2	1	3	Registration	15	25	60	-	100	2
Physical Pharmacy	PHT 202	2	1	3	Registration	15	25	50	10	100	2
Pharmacognosy I	PHG 202	2	1	3	Medicinal Plants	15	25	50	10	100	2
Psychology	NP 202	1	-	1	Registration	25	-	75	-	100	1
Medical Terminology	MED 203	1	-	1	Registration	25	-	75	-	100	1
<b>Total</b>		<b>13</b>	<b>6</b>	<b>19</b>						<b>800</b>	

- o *Lect.* = Lecture
- o *Period*=Periodical
- o *P/T* = Practical / Tutorial
- o *Wr.* = Written

## Semester (3)

Course Title	Course Code	Credit Hours			Prerequisite	Examination Marks				Total Marks	Final Exam. Hours
		Lect.	P/T	Total		Period	P/T	Wr.	Oral		
Pharmaceutical Analytical Chemistry III	PCA 303	2	1	3	Pharmaceutical Analytical Chemistry-I	15	25	50	10	100	2
Pharmaceutical Organic Chemistry III	PCO 303	2	1	3	Pharmaceutical Organic Chemistry-I	15	25	50	10	100	2
Scientific Writing	NP 303	1	1	2	Registration	15	25	60	-	100	1
Pharmacognosy II	PHG 303	2	1	3	Medicinal plants	15	25	50	10	100	2
Physiology and Pathophysiology	MED 304	2	1	3	Registration	15	25	50	10	100	2
Pharmaceutics I	PHT 303	2	1	3	Physical Pharmacy	15	25	50	10	100	2
<b>Total</b>		<b>11</b>	<b>6</b>	<b>17</b>						<b>600</b>	

- o **Lect.** = Lecture
- o **Period**=Periodical
- o **P/T** = Practical / Tutorial
- o **Wr.** = Written

## Semester (4)

Course Title	Course Code	Credit Hours			Prerequisite	Examination Marks				Total Marks	Final Exam. Hours
		Lect.	P/T	Total		Period	P/T	Wr.	Oral		
Biochemistry I	PHB 401	2	1	3	Registration	15	25	50	10	100	2
General Microbiology and Immunology	PHM 401	2	1	3	Registration	15	25	50	10	100	2
Instrumental Analysis	PCA 404	2	1	3	Pharmaceutical Analytical Chemistry I	15	25	50	10	100	2
Pathology	MED 405	1	1	2	Histology and Anatomy	15	25	50	10	100	1
Pharmaceutics II	PHT 404	2	1	3	Physical Pharmacy	15	25	50	10	100	2
Communication skills	NP 404	-	1	1	Registration	15	25	60	-	100	1
Biostatistics	PHL 401	1	-	1	Registration	25	-	75	-	100	1
<b>Total</b>		<b>10</b>	<b>6</b>	<b>16</b>						<b>700</b>	

- o **Lect.** = Lecture
- o **Period**=Periodical
- o **P/T** = Practical / Tutorial
- o **Wr.** = Written

## Semester (5)

Course Title	Course Code	Credit Hours			Prerequisite	Examination Marks				Total Marks	Final Exam. Hours
		Lect.	P/T	Total		Period.	P/T	Wr.	Oral		
Biochemistry II	PHB 502	2	1	3	Biochemistry I	15	25	50	10	100	2
Pharmaceutical Microbiology	PHM 502	2	1	3	General Microbiology and Immunology	15	25	50	10	100	2
Phytochemistry I	PHG 504	2	1	3	Pharmacognosy II	15	25	50	10	100	2
Pharmaceutics III	PHT 505	2	1	3	Pharmaceutics I	15	25	50	10	100	2
Pharmaceutical Chemistry I	PCP 501	2	1	3	Pharmaceutical Organic III	15	25	50	10	100	2
Pharmacology I	PHL 502	2	1	3	Physiology and Pathophysiology	15	25	50	10	100	2
<b>Total</b>		<b>12</b>	<b>6</b>	<b>18</b>						<b>600</b>	

- o **Lect.** = Lecture
- o **Period**=Periodical
- o **P/T** = Practical / Tutorial
- o **Wr.** = Written



## Semester (6)

Course Title	Course Code	Credits Hour			Prerequisite	Examination Marks				Total Marks	Final Exam Hours
		Lect.	P/T	Total		Period.	P/T.	Wr.	Oral		
Parasitology and Virology	PHM 603	2	1	3	General Microbiology and Immunology	15	25	50	10	100	2
Bio pharmaceuticals and Pharmacokinetics	PHT 606	2	1	3	Pharmaceutics III	15	25	50	10	100	2
Phytochemistry II	PHG 605	2	1	3	Phytochemistry I	15	25	50	10	100	2
Pharmaceutics IV	PHT 607	2	1	3	Pharmaceutics II	15	25	50	10	100	2
Pharmacology II	PHL 603	2	1	3	Pharmacology I	15	25	50	10	100	2
Pharmaceutical Chemistry II	PCP 602	2	1	3	Pharmaceutical Chemistry I	15	25	50	10	100	2
<b>Total</b>		<b>12</b>	<b>6</b>	<b>18</b>						<b>600</b>	

- o **Lect.** = Lecture
- o **Period**=Periodical
- o **P/T** = Practical / Tutorial
- o **Wr.** = Written

## Semester (7)

Course Title	Course Code	Credit Hours			Prerequisite	Examination Marks				Total Marks	Final Exam. Hours
		Lect.	P/T	Total		Period.	P/T.	Wr.	Oral		
Pharmacology III	PHL 704	2	1	3	Pharmacology II	15	25	50	10	100	2
Drug Design	PCP 703	1	1	2	Pharmaceutical Chemistry 1	15	25	50	10	100	1
Clinical Biochemistry	PHB 703	2	1	3	Biochemistry II	15	25	50	10	100	2
Pharmaceutical Technology I	PHT 708	2	1	3	Pharmaceutics IV	15	25	50	10	100	2
Hospital Pharmacy	PHP 701	2	1	3	Pharmacology II	15	25	50	10	100	2
Clinical Pharmacokinetics	PHP 702	2	1	3	Biopharmaceutics and Pharmacokinetics	15	25	50	10	100	2
Elective	PE-	1	1	2	As Defined	15	25	60	-	100	1
<b>Total</b>		<b>12</b>	<b>7</b>	<b>19</b>						<b>700</b>	

- o **Lect.** = Lecture
- o **Period**=Periodical
- o **P/T** = Practical / Tutorial
- o **Wr.** = Written

## Semester (8)

Course Title	Course Code	Credits Hours			Prerequisite	Examination Marks				Total Marks	Final Exam. Hours
		Lect.	P/T	Total		Period.	P/T	Wr.	Oral		
Medical Microbiology	PHM 804	2	1	3	Pharmaceutical Microbiology	15	25	50	10	100	2
Molecular Biology	PHB 804	1	1	2	Cell Biology	15	25	50	10	100	1
Basic and Clinical Toxicology	PHL 805	2	1	3	Pharmacology III	15	25	50	10	100	2
Applied and Forensic Pharmacognosy	PHG 806	1	1	2	Phytochemistry II	15	25	50	10	100	1
Pharmaceutical Technology II	PHT 809	2	1	3	Pharmaceutical Technology I	15	25	50	10	100	2
Community Pharmacy Practice	PHP 803	2	1	3	Pharmacology II	15	25	50	10	100	2
Pharmaceutical Legislations and Regulatory Affairs	PHT 810	1	-	1	Registration	25	-	75	-	100	1
Elective	PE -	1	1	2	As Defined	15	25	60	-	100	1
<b>Total</b>		<b>12</b>	<b>7</b>	<b>19</b>						<b>800</b>	

- o *Lect.* = Lecture
- o *Period*=Periodical
- o *P/T* = Practical / Tutorial
- o *Wr.* = Written

## Semester (9)

Course Title	Course Code	Credits Hou			Prerequisite	Examination Marks				Total Marks	Final Exam. Hours
		Lect.	P/T	Total		Period	P/T	Wr.	Oral		
Public Health	PHM 905	2	-	2	Medical Microbiology	25	-	75	-	100	2
Clinical Pharmacy I	PHP 904	2	1	3	Community Pharmacy	15	25	50	10	100	2
Biotechnology	PHM 906	2	1	3	Pharmaceutical Microbiology	15	25	50	10	100	2
Phytotherapy and Aromatherapy	PHG 907	2	1	3	Phytochemistry II	15	25	50	10	100	2
Good Manufacturing Practice	PHT 911	1	1	2	Pharmaceutical Technology I	15	25	50	10	100	1
Marketing and Pharmacoeconomics	NP 905	2	-	2	Registration	25	-	75	-	100	2
Drug Information	PHL 906	2	-	2	Pharmacology III	15	-	75	10	100	2
Elective	PE -	1	1	2	As defined	15	25	60	-	100	1
<b>Total</b>		<b>14</b>	<b>5</b>	<b>19</b>						<b>800</b>	

- o *Lect.* = Lecture
- o *Period*=Periodical
- o *P/T* = Practical / Tutorial
- o *Wr.* = Written

## Semester (10)

Course Title	Course Code	Credit Hours			Prerequisite	Examination Marks				Total Marks	Final Exam. Hours
		Lect.	P/T	Total		Period.	P/T	Wr.	Oral		
Quality Control of Pharmaceuticals	PCA 005	2	1	3	Pharmaceutical Analytical Chemistry II	15	25	50	10	100	2
First Aid and Basic Life Support	MED 006	1	-	1	Registration	25	-	75	-	100	1
Clinical Research, Pharmacoepidemiology and Pharmacovigilance	PHP 005	2	-	2	Basic and Clinical Toxicology	25	-	75	-	100	2
Clinical Pharmacy II and Pharmacotherapeutics	PHP 006	2	1	3	Clinical Pharmacy I	15	25	50	10	100	2
Drug Interaction	PHP 007	1	1	2	Pharmacology III	15	25	50	10	100	1
Advanced Drug Delivery Systems	PHT 012	1	1	2	Pharmaceutics IV	15	25	50	10	100	1
Entrepreneurship	NP 006	1	-	1	Registration	25	-	75	-	100	1
Professional Ethics	NP 007	1	-	1	Registration	25	-	75	-	100	1
Elective	PE -	1	1	2	As Defined	15	25	60	-	100	1
<b>Total</b>		<b>12</b>	<b>5</b>	<b>17</b>						<b>900</b>	

- o **Lect.** = Lecture
- o **Period**=Periodical
- o **P/T** = Practical / Tutorial
- o **Wr.** = Written





## Semester (1)

Course Title	Course Code	Credit Hours			Prerequisite	Examination Marks				Total Marks	Final Exam - Hours
		Lect.	P/T	Total		Period	P/T.	Wr	Oral		
Pharmaceutical Analytical Chemistry I	PCA 101C	2	1	3	Registration	15	25	50	10	100	2
Pharmaceutical Organic Chemistry I	PCO 101C	2	1	3	Registration	15	25	50	10	100	2
Pharmacy Orientation	PHT 101C	1	-	1	Registration	25	-	75	-	100	1
Medicinal Plants	PHG 101C	2	1	3	Registration	15	25	50	10	100	2
Information Technology	NP 101C	1	1	2	Registration	15	25	60	-	100	1
Mathematics	MTH 101C	1	-	1	Registration	25	-	75	-	100	1
Human Rights and Fighting Corruption	UR 101C	1	-	1	Registration	25	-	75	-	100	1
English Language	UR 102C	2	-	2	Registration	25	-	75	-	100	2
<b>Total</b>		<b>9+3</b>	<b>4</b>	<b>13+3</b>						<b>600</b>	

- o *Lect.* = Lecture
- o *Period*=Periodical
- o *P/T* = Practical / Tutorial
- o *Wr.* = Written

## Semester (2)

Course Title	Course Code	Credit Hours			Prerequisite	Examination Marks				Total Marks	Final Exam. Hours
		Lect	P/T	Total		Period	P/T	Wr	Oral		
Pharmaceutical Analytical Chemistry II	PCA 202C	2	1	3	Pharmaceutical analytical Chemistry I	15	25	50	10	100	2
Pharmaceutical Organic Chemistry II	PCO 202C	2	1	3	Pharmaceutical Organic Chemistry-1	15	25	50	10	100	2
Cell Biology	MED 201C	1	1	2	Registration	15	25	50	10	100	1
Anatomy and Histology	MED 202C	2	1	3	Registration	15	25	60	-	100	2
Physical Pharmacy	PHT 202C	2	1	3	Registration	15	25	50	10	100	2
Pharmacognosy I	PHG 202C	2	1	3	Medicinal Plants	15	25	50	10	100	2
Medical Terminology	MED 203C	1	-	1	Registration	25	-	75	-	100	1
Psychology	NP 202C	1	-	1	Registration	25	-	75	-	100	
<b>Total</b>		<b>13</b>	<b>6</b>	<b>19</b>						<b>800</b>	<b>1</b>

- o *Lect.* = Lecture
- o *Period*=Periodical
- o *P/T* = Practical / Tutorial
- o *Wr.* = Written



## Semester (3)

Course Title	Course Code	credit Hours			Prerequisite	Examination Marks				Total Marks	Final Exam. Hours
		Lect	P/T	Total		Period.	P/T	Wr.	Oral		
Pharmaceutical Organic Chemistry-III	PCO 303C	2	1	3	Pharmaceutical Organic Chemistry-I	15	25	50	10	100	2
Biochemistry I	PHB 301C	2	1	3	Registration	15	25	50	10	100	2
Pharmacognosy II	PHG 303C	2	1	3	Medicinal plants	15	25	50	10	100	2
Basic Pharmacology	PHL 301C	2	1	3	Registration	15	25	50	10	100	2
Physiology and Pathophysiology	MED 304C	2	1	3	Registration	15	25	50	10	100	2
Pharmaceutical Dosage Forms I	PHT 303C	2	1	3	Physical Pharmacy	15	25	50	10	100	2
<b>Total</b>		12	6	18						600	

- o *Lect.* = Lecture
- o *Period*=Periodical
- o *P/T* = Practical / Tutorial
- o *Wr.* = Written

## Semester (4)

Course Title	Course Code	Credit Hours			Prerequisite	Examination Marks				Total Marks	Final Exam. Hours
		Lect.	P/T	Total		Period.	P/T	Wr.	Oral		
Pharmacology –I	PHL 402C	2	1	3	Basic Pharmacology	15	25	50	10	100	2
General Microbiology and Immunology	PHM 401C	2	1	3	Registration	15	25	50	10	100	2
Scientific Writing and Communication Skills	NP 403C	1	1	2	Registration	15	25	60	-	100	1
Pathology	MED 405C	2	-	2	Registration	25	-	75	-	100	2
Pharmaceutical Dosage Forms-II	PHT 404C	2	1	3	Physical Pharmacy	15	25	50	10	100	2
Biochemistry II	PHB 402C	2	1	3	Biochemistry I	15	25	50	10	100	2
Pharmacy Legislation and Practice Ethics	PHT 405C	1	-	1	Registration	25	-	75	-	100	1
<b>Total</b>		<b>12</b>	<b>5</b>	<b>17</b>						<b>700</b>	

- o *Lect.* = Lecture
- o *Period*=Periodical
- o *P/T* = Practical / Tutorial
- o *Wr.* = Written



## Semester (5)

Course Title	Course Code	Credit Hours			Prerequisite	Examination Marks				Total Marks	Final Exam. Hours
		Lect.	P/T	Total		Period.	P/T	Wr.	Oral		
Pharmacology-II	PHL 503C	2	1	3	Physiology and pathophysiology	15	25	50	10	100	2
Pharmaceutical Microbiology and Antimicrobials	PHM 502C	2	1	3	General Microbiology & Immunology	15	25	50	10	100	2
Hospital Pharmacy	PHP 501C	2	1	3	Pharmacology - I	15	25	50	10	100	2
Pharmaceutical Dosage Forms-III	PHT 506C	2	1	3	Pharmaceutical Dosage Forms-I	15	25	50	10	100	2
Phytochemistry-I	PHG 504C	2	1	3	Pharmacognosy II	15	25	50	10	100	2
Community Pharmacy Practice	PHP 502C	2	1	3	Pharmacology - I	15	25	50	10	100	2
<b>Total</b>		<b>12</b>	<b>6</b>	<b>18</b>						<b>600</b>	

- o *Lect.* = Lecture
- o *Period*=Periodical
- o *P/T* = Practical / Tutorial
- o *Wr.* = Written

## Semester (6)

Course Title	Course Code	Credit Hours			Prerequisite	Examination Marks				Total	Final
		Lect.	P/T	Total		Period	P/T	Wr	Oral		
Pharmacology-III	PHL 604C	2	1	3	Pharmacology-II	15	25	50	10	100	2
Phytochemistry-II	PHG 605C	2	1	3	Phytochemistry-I	15	25	50	10	100	2
Biopharmaceutics and Pharmacokinetics	PHT 607C	2	1	3	Pharmaceutical Dosage Forms III	15	25	50	10	100	2
Parasitology and Virology	PHM 603C	2	1	3	General Microbiology and Immunology	15	25	50	10	100	2
Clinical Pharmacy Practice	PHP 603C	2	1	3	Hospital Pharmacy	15	25	50	10	100	2
First Aid and Basic Life Support	MED 606C	1	1	2	Physiology and Pathophysiology	15	25	60	-	100	1
Sterile Dosage Forms	PHT 614C	1	-	1	Pharmaceutical Dosage Forms-II	15	-	75	10	100	1
<b>Total</b>		<b>12</b>	<b>6</b>	<b>18</b>						<b>700</b>	

- o **Lect.** = Lecture
- o **Period**=Periodical
- o **P/T** = Practical / Tutorial
- o **Wr.** = Written



## Semester (7)

Course Title	Course Code	Credit Hours			Prerequisite	Examination Marks				Total Marks	Final Exam. Hours
		Lect	P/T	Total		Period.	P/T	Wr.	Oral		
Pharmaceutical Chemistry-I	PCP 701C	2	1	3	Pharmaceutical Organic Chemistry-II	15	25	50	10	100	2
Drug Information	PHL 705C	1	-	1	Pharmacology-III	15	-	75	10	100	1
Clinical Pharmacokinetics	PHP 704C	2	1	3	Biopharmaceutics and Pharmacokinetics	15	25	50	10	100	2
Pharmaceutical Technology	PHT 709C	2	1	3	Pharmaceutical Dosage Forms-III	15	25	50	10	100	2
Medical Microbiology	PHM 704C	2	1	3	Pharmaceutical Microbiology	15	25	50	10	100	2
Quality Control of Pharmaceuticals	PCA 703C	2	1	3	Pharmaceutical Analytical Chemistry-II	15	25	50	10	100	2
Elective course	PE -	1	1	2	As Defined	15	25	50	10	100	1
<b>Total</b>		<b>12</b>	<b>6</b>	<b>18</b>						<b>700</b>	

- o *Lect.* = Lecture
- o *Period*=Periodical
- o *P/T* = Practical / Tutorial
- o *Wr.* = Written

## Semester (8)

Course Title	Course	Credit Hours			Prerequisite	Examination Marks				Total	Final
		Code	Lect.	P/T		Total	Period	P/T	Wr.		
Pharmaceutical Chemistry-II	PCP 802C	2	1	3	Pharmaceutical Chemistry I	15	25	50	10	100	2
Pharmacotherapy of Endocrine and Renal Disorders	PHP 805C	2	1	3	Pharmacology III	15	25	50	10	100	2
Basic and Clinical Toxicology	PHL 806C	2	1	3	Pharmacology -III	15	25	50	10	100	2
Advanced Drug Delivery Systems	PHT 810C	2	-	2	Pharmaceutical Dosage Forms-III	25	-	75	-	100	2
Clinical Biochemistry	PHB 803C	2	1	3	Biochemistry-II	15	25	50	10	100	2
Public Health and Preventive Medicine	PHM 805C	2	-	2	Medical Microbiology	25	-	75	-	100	2
Elective Course	PE -	1	1	2	As Defined	15	25	50	10	100	1
<b>Total</b>		<b>13</b>	<b>5</b>	<b>18</b>						<b>700</b>	

- o **Lect.** = Lecture
- o **Period**=Periodical
- o **P/T** = Practical / Tutorial
- o **Wr.** = Written



## Semester (9)

Course Title	Course Code	Credit Hours			Prerequisite	Examination Marks				Total Marks	Final Exam Hours
		Lect	P/T	Total		Period	P/T	Wr.	Oral		
Oncology Pharmacotherapy and Radiopharmacy	PHP 906C	2	1	3	Pharmacology III	15	25	50	10	100	2
Pharmacotherapy of Respiratory Diseases	PHP 907C	2	1	3	Pharmacology -II	15	25	50	10	100	2
Biotechnology	PHM 906C	2	1	3	Pharmaceutical Microbiology	15	25	50	10	100	2
Pharmacotherapy of Gastrointestinal Diseases	PHP 908C	2	1	3	Pharmacology -II	15	25	50	10	100	2
Clinical Nutrition	PHB 904C	1	1	2	Biochemistry-II	15	25	50	10	100	1
Marketing and Pharmacoeconomics	NP 904C	2	-	2	Community pharmacy	25	-	75	-	100	2
Entrepreneurship	NP 905C	1	-	1	Registration	25	-	75	-	100	1
Elective Course	PE -	1	1	2	As Defined	15	25	50	10	100	1
<b>Total</b>		<b>13</b>	<b>6</b>	<b>19</b>						<b>800</b>	

- *Lect.* = Lecture
- *Period* = Periodical
- *P/T* = Practical / Tutorial
- *Wr.* = Written

## Semester (10)

Course Title	Course Code	Credit Hours			Prerequisite	Examination Marks				Total Marks	Final Exam. Hours
		Lect	P/T	Total		Period.	P/T	Wr.	Oral		
Critical Care Pharmacotherapy	PHP 009C	1	1	2	Pharmacology-III	15	25	50	10	100	1
Pharmacotherapy of Dermatological, Reproductive and Musculoskeletal Diseases	PHP 010C	2	1	3	Pharmacology I	15	25	50	10	100	2
Pharmacotherapy of Pediatric	PHP 011C	2	1	3	Pharmacology-III	15	25	50	10	100	2
Pharmacotherapy of Cardiovascular Diseases	PHP 012C	2	1	3	Pharmacology-I	15	25	50	10	100	2
Phytotherapy	PHG 006C	2	1	3	Phytochemistry-II	15	25	50	10	100	2
Pharmacotherapy of Neuropsychiatric Diseases	PHP 013C	1	1	2	Pharmacology-II	15	25	50	10	100	1
Clinical Research and Pharmacovigilance	PHP 014C	1	-	1	Drug Information	25	-	75	-	100	1
Elective	PE -	1	1	2	As Defined	15	25	50	10	100	1
<b>Total</b>		<b>12</b>	<b>7</b>	<b>19</b>						<b>800</b>	

- o **Lect.** = Lecture
- o **Period**=Periodical
- o **P/T** = Practical / Tutorial
- o **Wr.** = Written

### كيفية التظلم من نتيجة الامتحانات

تعلن نتائج الإمتحانات الفصلية والعملية قبل نهايةالفصل الدراسي وفي حال التظلم من نتائج الإمتحانات يتم التوجه مباشرة إلى منسق المقرر للتقدم بتظلم وتعلن نتيجة التظلمات قبل تسليم النتائج إلى الكنترولات ولا ينظر في التظلمات للإمتحانات الفصلية والعملية بعد إعلان النتائج النهائية و في حال تظلمك من نتيجة مقرر بعد إعلان النتائج النهائية يقتصر التظلم على إعادة رصد درجات.

### متطلب تخرج للطلاب الذكور(التربية العسكرية )

على الطلبة الذكور أداء دورة التربية العسكرية والتي تعقد داخل الحرم الجامعي قبل نهاية السنوات الدراسية.

### التجنيد وعلاقته بقيد الطالب

اجراءات تأجيل التجنيد للطلاب الذين بلغوا سن 18 سنة

- على الطالب إحضار نموذج 2 جند (تأجيل تجنيد نموذج 6 جند) من مكتب التجنيد بقسم الشرطة التابع له.
- التقدم بهذه النماذج للموظف من شؤون الطلبة المختص عن الفرقة الدراسية المقيد بها الطالب لعمل إجراءات تأجيل التجنيد لسن 28 سنة.

## دليل طالب صيدلة

- إذا تجاوز الطالب سن 28 سنة في أول سبتمبر يتم إيقاف قيد الطالب إلى أن يتقدم بإحدى الشهادات المنصوص عليها في المادة 64 من القانون وهي:

- شهادة الاعفاء من الخدمة العسكرية (طبقا للمادة 7 من القانون)
- شهادة الاستثناء من الخدمة العسكرية (طبقا للمادة 6 من القانون)
- شهادة تأدية الخدمة العسكرية موضحا بها انتهاء مدة الخدمة الإلزامية أو الإحالة إلى الاحتياط

### الطلاب الحاصلين على شهادة الثانوية المعادلة

وهي: - الثانوية الكندية - الثانوية الأمريكية - الثانوية الألمانية - الثانوية الإنجليزية ..... الخ

- على الطلاب أداء الامتحان التكميلي مستوى الثانوية العامة في مقرري اللغة العربية - التربية الدينية وذلك بكلية الآداب - جامعه حلوان
- لا يمنح الطالب درجة البكالوريوس إلا بعد النجاح في المقررات التكميلية.

### الطلاب الوافدين الراغبين في دراسة الصيدلة

يتم قبول الطلاب الوافدين بعد تقدمهم بورق الترشيح لكلية الصيدلة، ونظرا لتأخر وصول ملفات الطلاب الوافدين تم اتباع الإجراءات الآتية تيسيرا عليهم :

(1) إعطاء الطلاب الوافدين أرقام مسلسلة مؤقتة مختلفة عن الطلاب المنتظمين

## دليل طالب صيدلة



- (2) استخراج بطاقات جامعية مؤقتة لدخول الكلية والمعامل
- (3) توزيع الأرقام المسلسلة للوافدين على الأقسام حتى يتمكنوا من الانتظام في المعامل وحضور المحاضرات.
- (4) في حالة عدم وصول الملف قبل الإمتحانات النظرية للفصل الدراسي الأول يطلب من الوافد:

الكشف الطبي و صورة من الملف وإقرار بصحة البيانات الموجودة بالملف موثقة من السفارة وذلك بدون تحصيل أي رسوم من الكلية.  
وبذلك يسمح له بدخول الإمتحان وتحجب النتيجة لحين وصول الملف ويؤجل دفع الرسوم الدراسية لحين وصول الملف إلى الكلية.

### يسر الكلية إستقبال الطلاب الوافدين للدراسة بكلا البرنامجين المتاحين

- بكالوريوس الصيدلة بنظام الساعات المعتمدة (فارم دي)
- بكالوريوس الصيدلة بنظام الساعات المعتمدة (فارم دي)- برنامج الصيدلة الإكلينيكية

### التدريب الصيفي الميداني الاولي

على الطالب أن يتدرب في الصيدليات الأهلية أو الحكومية أو صيدليات المستشفيات مدة لا تقل عن 100 ساعة وذلك بعد نهاية المستوى الثالث ويحدد مجلس الكلية المؤسسات الصيدلية التي يتعين على الطالب متابعة التدريب العملي فيها وكذلك يكلف السادة المشرفين من أعضاء هيئة

## دليل طالب صيدلة

التدريس لمتابعة تدريب الطلاب أثناء هذه العطلة الصيفية وعلى الطالب أن يبلغ إدارة الكلية عند انقطاعه عن التدريب سواء كان هذا الانقطاع مؤقتاً أو نهائياً.

ولا يمنح الطالب درجة بكالوريوس في الصيدلة إلا إذا أُجيز تدريبه من الأستاذ المشرف على التدريب بعد تقديم شهادة من مدير المؤسسة الصيدلانية تثبت قضاء مدة التدريب 100 ساعة في سجل المتدرب الذي يثبت قيامه بالتدريب 100 ساعة.

المقياس المتدرج للتقييم على أن يكون قد حصل على 5 فاكثر في كل بند من بنود التقييم البحث المكلف به من قبل الأستاذ المشرف على التدريب •

### التدريب الميداني المتقدم (سنة الامتياز)

يخصص العام السادس من الدراسة للتدريب الميداني المتقدم بواقع سنة أكاديميه

( 9 شهور) بإجمالي 36 اسبوعاً يقوم فيها الطالب بالتدريب في مجالات الممارسات الصيدلانية المختلفة شركات ومصانع الأدوية البشرية والبيطرية والمستلزمات والأجهزة الطبية ومستحضرات التجميل والمكملات الغذائية والأعشاب والنباتات الطبية والمطهرات والمبيدات وشركات التوزيع ومخازن الأدوية ومراكز وهيئات الرقابة والمتابعة الدوائية المحلية والعالمية ومراكز البحوث الصيدلانية والطبية والإتاحة الحيوية والدراسات السريرية والأعلام والتسويق الدوائى..... إلخ)، ويمكن لمن يرغب في التخصص في المجال الأكاديمي (التدريس والبحث) قضاء فترة تدريبية في كليات الصيدلة أو

## دليل طالب صيدلة



مراكز البحوث ويجب أن يتضمن التدريب الميداني المتقدم على دورة تدريبية واحدة من دورات التدريب الإكلينيكي على الطالب أن يقدم ويجتاز مشروع تخرج في تخصص معين تحدده اللجنة المختصة بالإشراف - على البرنامج



### التعليم و التعلم و التقييم

. يتم تدريس المقررات باستخدام أساليب تعليم متنوعة وذلك لتحقيق أهداف المقرر وللوصول الى التكامل والتدرج من العلوم الاساسية الى التطبيقية وبالتالي التكامل التدرج من المعارف الى المهارات، وهذه الأساليب هي:



- الدروس المعملية.
- المحاضرات.
- ورش العمل.
- السمينارات.
- التعلم على أساس حل

# دليل طالب صيدلة

المشكلات.

وهناك أساليب أخرى للتدريس التفاعلي لمجموعات صغيرة من الطلاب منها:

• المشروعات البحثية.

• التدريب الصيفي

كما يتم تقييم مستوى الطلاب بطرق متعددة تشمل:

• الامتحانات الدورية.

• الامتحانات النهائية (الالكترونية).

• الامتحانات العملية والمعملية.

• الامتحانات الشفهية (باستخدام مقياس التدرج للتقييم) .

## السياسات الخاصة بالكلية

### أولاً: شئون التعليم والطلاب

1. عدالة التقييم بين الطلاب عن طريق: إنشاء لجنة لضمان معايير موحدة

وعادلة لتقييم الطلاب .

2. الاهتمام بكافة الأنشطة الطلابية للتشجيع على التعلم الذاتي وتنمية مهارات

الطلاب .

## دليل طالب صيدلة

عن طريق تفعيل درجات أعمال السنة والتي تشمل الأنشطة الطلابية –  
السمينارات – الأبحاث – البوسترات وغيرها .

3. التحدي المستمر للمقررات والمناهج عن طريق :

دراسة احتياجات سوق العمل ومواكبة التطور العلمي الحدي في مجال  
الصيدلة .

دراسة التقارير السنوية للمقررات

4. الإرشاد والدعم المستمر للطلاب عن طريق :

• دليل الطالب في بداية كل عام وفيه يتعرف الطالب علي مختلف أقسام  
الكلية ورؤية ورسالة الكلية ونظم تحويل الطلاب بين الجامعات .



• الإرشاد الأكاديمي .

• الساعات المكتبية .

• بنوك الاسئلة .

• التجديد و التحديث المستمر لقواعد البيانات الخاصة بالطلاب .

• المشاركة الفعالة في الملتقي التوظيفي .

### ثانياً: البحث العلمي

1. التطوير الدائم لخطة البحث العلمي بالكلية وربطها برؤية الكلية واحتياجات  
المجتمع عن طريق :

# دليل طالب صيدلة

- توجيه البعثات الداخلية والخارجية لخدمة رؤية الكلية .
  - تحفيز شباب الباحثين للمشاركة الفعالة في المشروعات البحثية .
  - عقد مؤتمر علمي للقسم وللكلية في نهاية العام الدراسي لعرض ما تم انجازه وتنفيذه في الخطة البحثية في مشروعات الماجستير والدكتوراة وإعطاء فرص للدارسين بعرض المشاكل التي تعوق البح ووثق ذلك في مجالس الاقسام .
  - ضروه تقديم تقرير الي عميد الكلية عن الابحاث التي تم نشرها في دوريات محلية أو عالمية في نهاية كل عام دراسي من قبل الاقسام وعمل نشرة بملخصات الابحاث المنشورة .
  - المواظبة على اصدار الدورية العلمية الخاصة بالكلية
- 2. المشاركة الفعالة للبحث العلمي في خدمة المجالات الصيدلانية عن طريق :**
- توجيه الابحاث العلمية لخدمة الصناعات الدوائية .
  - ربط مشاكل الصناعات الدوائية بالبحث العلمي ومحاولة إيجاد حلول لها .
  - توجيه نقاط البحث بالكلية الي الابحاث التطبيقية.

## ثالثاً: الدراسات العليا

1. الارتقاء ببرامج الدراسات العليا لتمكينها من الاسهام بفاعلية في تعزيز كفاءة العملية التعليمية .
2. الارتقاء بنوعية تأهيل خريجي الدراسات العليا .

## دليل طالب صيدلة



3. تطوير أساليب وأهداف الدراسات العليا والرسائل البحثية والعلمية في

خدمة العلم والعملية التعليمية ورفق المجتمع عن طريق :

- اعداد برامج دراسات عليا متميزة تخدم السمة المميزة للكلية .
- زيادة اعداد الملتحقين ببرامج الدراسات العليا لخريجي الكلية والكليات الأخرى والوافدين .



• التطوير المستمر لبرامج الدراسات العليا الحالية

### رابعاً: خدمة المجتمع وتنمية البيئة:

تحرص كلية الصيدلة جامعة حلوان بأن تقوم بدورها الفعال لخدمة المجتمع وتنمية البيئة المحيطة بها، ولذلك فهي تلبي حاجة المجتمع من خلال أنشطة وخدمات متميزة ومشاركة في حل مشاكل المجتمع .

وتحرص الكلية على قياس رضا الأطراف المجتمعية وتفعيل دور الكلية تجاه المجتمع من خلال رفع الوعي البيئي لدى الأفراد وتنظيم الأنشطة المختلفة من مؤتمرات و ندوات وورش عمل ومحاولة التوصل إلى حلول المشكلات البيئية بالمجتمع .

تعمل شئون خدمة المجتمع وتنمية البيئة على خدمة المجتمع بدءاً بالطالب حتى أرباب سوق العمل وذلك لخلق بيئة جامعية وتربوية تعمل على صقل وتنمية الشخصية المتكاملة وصولاً إلى تطوير وتحدي المناهج وطرق التدريس بالكلية.

## دليل طالب صيدلة

والهدف من هذه الخطة وضع تصور لتطوير دور الكلية في خدمة وتنمية البيئة في ضوء الاتجاهات العالمية الحديثة وعمل ترتيب لتنفيذ العناصر التي تساعد على هذا التطوير. تتمثل الممارسات التطبيقية للمؤسسات التعليمية في مجال المشاركة المجتمعية وتنمية البيئة في :

1. تفعيل دور الوحدات ذات الطابع الخاص في تنمية موارد الكلية الذاتية وخدمة المجتمع .
2. تطوير وتنمية الموارد البشرية بمجتمع الكلية .
3. نشر فكر التكافل الاجتماعي من قبل مجتمع الكلية في خدمة المجتمع وتنمية البيئة مثل الاحتفال بيوم اليتيم .
4. التطوير المستمر للبيئة داخل الكلية .
5. تطوير بيئة العمل بمجتمع الكلية لتحسين الأداء الكلي للكلية مثل العمل الجماعي التطوعي لتنظيف وتجميل الكلية بمشاركة طلاب الكلية والتخلص من الاوراق والكتب القديمة بالكلية بالاشتراك مع الجمعيات الخيرية مثل جمعية رسالة .
6. تنمية الوعي البيئي لمجتمع الكلية والمجتمع المحيط .
7. محاولة مكافحة الأوبئة المختلفة من خلال عمل حملات وقوافل للتوعية الطبية بالمناطق المحرومة الموجودة بالمجتمع المحيط بالكلية وندوات توعوية عن الأمراض المختلفة مثل: للسكر وضغط الدم والسمنة للطلاب والعاملين بالجامعة و كذلك حملات التبرع بالدم .



## خامساً: السياسات المالية

تنمية الموارد المالية والذاتية للكلية عن طريق :

- تفعيل دور الوحدات ذات الطابع الخاص بالكلية (مركز الخدمات الصيدلانية ومركز الأعشاب الطبية) وتسويق خدماتهم .
- استحداث برنامج مميز ( برنامج بكالوريوس العلوم الصيدلانية- الصيدلة الاكلينيكية) .

الدعم المادي من الجامعة للعملية التعليمية والبحثية بالكلية عن طريق :

مكافآت للطلاب المتفوقين في الفرق الدراسية المختلفة .

مكافآت مالية لأعضاء هيئة التدريس ومعاونيهم على نشر الأبحاث العلمية في دوريات عالمية ذات معامل تأثير مرتفع .

## سادساً: السياسات الادارية:

1. ترسيخ ثقافة العمل استناداً الى المصادقية والشفافية والمسائلة والمحاسبة وروح العمل الجماعي عن طريق رفع الوعي بالتوصيف الوظيفي للموظفين والعمال

عقد اجتماعات تواصلية ربع سنوية بين الموظفين للتوعية بروح العمل الجماعي على كافة المستويات والأصعدة .

2. الدعم والمساندة للجهات والإدارات المختلفة داخل الكلية عن طريق

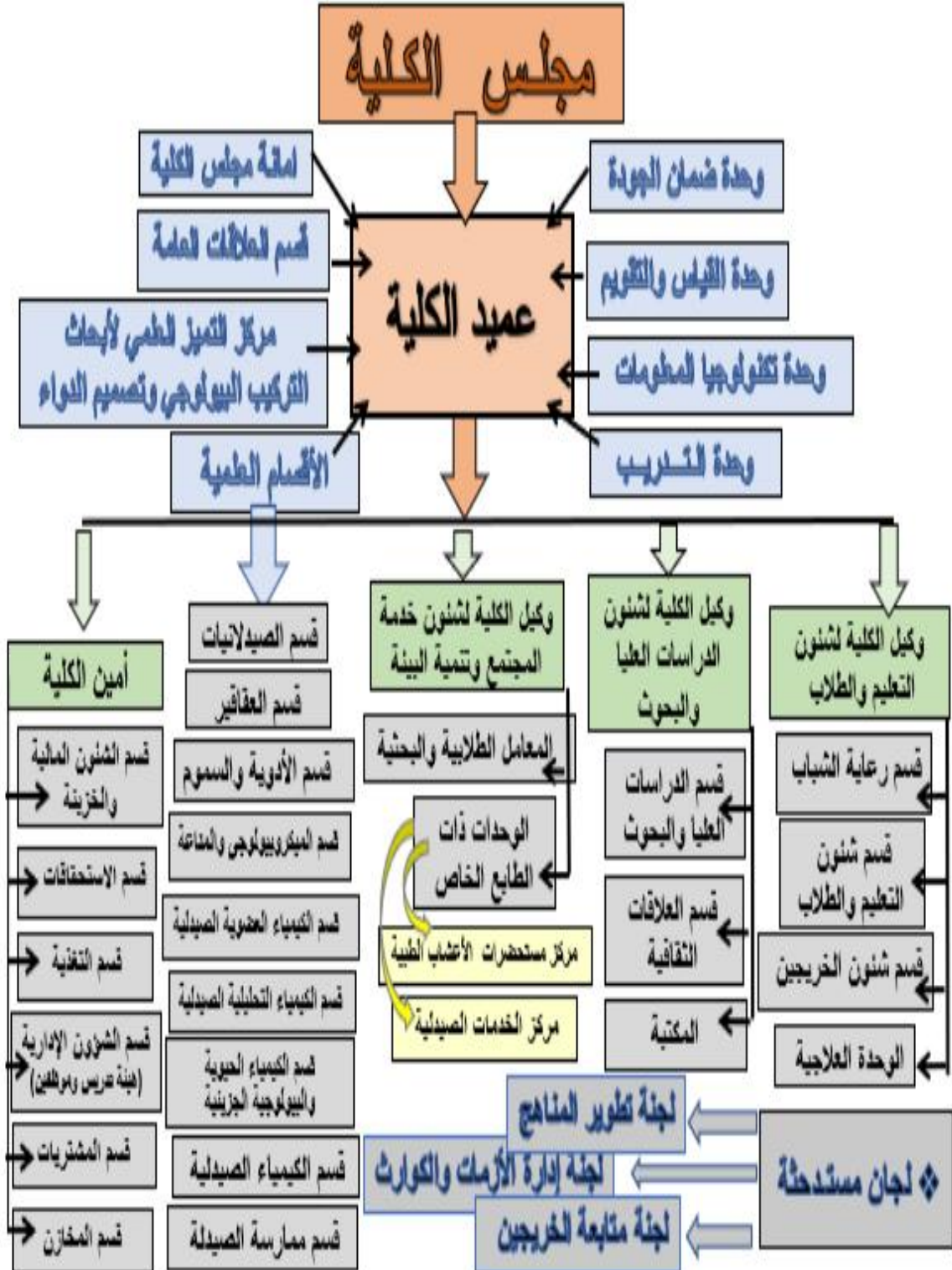
## دليل طالب صيدلة

- توفير المستلزمات اللازمة للإدارات المختلفة بما يكفل تسيير الأمور الإدارية فيها تدريب الموظفين في المجالات التقنية وغيرها من المجالات
3. تعزيز الكفاءة الإدارية وتأسيس عمل مؤسسي يستند الى الكفاءة عن طريق تقييم وتطوير الهيكل الإداري قياس مؤشرات الأداء للموظفين ومناطق التركيز لمعرفة مدى تطابق الأداء مع الخطة الاستراتيجية للكلية .
4. استخدام نتائج تحليل مؤشرات الأداء للموظفين والقيادات الإدارية في تحديد الاحتياجات التدريبية لهم.



# دليل طالب صيدلة

## الهيكل التنظيمي للكلية



## الأقسام العلمية

تتكون الكلية من الأقسام العلمية الآتية:

القسم	رئيس القسم/ القائم بالعمل
1) قسم الصيدلانيات والصيدلة الصناعية Pharmaceutics and industrial pharmacy	الاستاذ الدكتور/ داليا صموئيل
2 ) قسم العقاقير pharmacognosy	الأستاذ الدكتور/ محمد ابراهيم صالح
3) قسم الأدوية والسموم Pharmacology and toxicology	الأستاذ الدكتور/ انجي محمد المرسي
4 ) قسم الميكروبيولوجيا والمناعة Microbiology and immunology	الأستاذ المساعد الدكتور/ ريهام شوقي
5) قسم الكيمياء العضوية الصيدلانية Pharmaceutical organic chemistry	الأستاذ الدكتور/ سمر سعيد فتح الله
6) قسم الكيمياء التحليلية الصيدلانية Pharmaceutical analytical chemistry	الأستاذ الدكتور/ مها محمود ابو العلمين
7) قسم الكيمياء الحيوية والبيولوجية الجزيئية Biochemistry and molecular biology	الأستاذ الدكتور/ محمد ابراهيم قطب
8) قسم الكيمياء الصيدلانية Pharmaceutical chemistry	الاستاذ الدكتور / محمد عبده خضر
9) قسم الصيدلة الإكلينيكية Pharmacy practice	الأستاذ الدكتور/ عبدالحميد ابراهيم محمد



## الهيكل الإداري للكلية

أمين الكلية: الاستاذ / دة م د فر

## الأقسام الإدارية بالكلية

### قسم شئون الطلاب:

رئيس القسم: الأستاذ / محمد لبيب

### المهام التي يقوم بها القسم:

- الإشراف على الأعمال المتصلة بالخريجين وإجراءات تنفيذ إخلاء طرفهم وتسليمهم أوراقهم .
- إعداد كافة البيانات والتقارير عن نشاط التعليم والطلاب بالكلية .
- مراجعة المذكرات والقرارات والكتابات الخاصة بشئون التعليم .
- الإشراف على المراجعة الدورية للسجلات والبيانات الخاصة بالطلاب .
- الإشراف على تصميم النماذج والاستمارات الخاصة بقبول الطلاب وإجراءات قيدهم وتحويلهم في مجال عمله .
- الإشراف على مراجعة القوائم والبيانات الخاصة بالطلاب المتأكد من صحة المعلومات الواردة بها .
- بحث المشاكل الخاصة بشئون التعليم ودراستها واقتراح الحلول بشأنها .

# دليل طالب صيدلة

## قسم الخريجين :

رئيس القسم: الأستاذ / رشا عدلى

### المهام التي يقوم بها القسم:



- يقوم القسم بالتنبيه على جميع طلاب الفرقة النهائية بالكلية من كل عام بتحرير

استمارة دخول امتحان معده لذلك على مدي العام على أن تستكمل الاعداد قبل بداية امتحان الترم الثاني دور مايو وتلصق عليها صورة شخصية ويوقع عليها باللغتين العربية والانجليزية .

- بعد ظهور النتيجة النهائية للطلاب وصدور قرار أ.د/ رئيس الجامعة بالتخرج يبدأ القسم إجراءات التخرج وذلك بالزام كل طالب بعمل إخلاء طرف من قسم شئون الطلاب يفيد بسداده لجميع المصروفات الدراسية التي كانت مقررة عليه طوال فترة دراسته بالكلية وأنه ليس مدين للكلية بأي عهدة ثم يتم إعطاؤه طلب استخراج شهادات وأذن دفع برسوم خمس شهادات عربي مؤقتة مانعة للتزوير ومرقمة وبعد سداد رسوم الشهادات يقوم القسم باستلام أوصول الدفع + أخلاء الطرف + الصور الشخصية المطلوبه + طوابع الجامعة + طوابع الدمغة ثم يتم تجهيز الشهادات ومراجعتها بدقة واعتمادها وختمها بختم الشعار ثم تسليمها له.

أنواع الشهادات التي يقوم القسم باستخراجها هي كالاتي: -

- شهادة باللغة العربية والانجليزية .



- شهادة تقديرات باللغة العربية والانجليزية.

## قسم الشؤون الادارية

رئيس القسم: الأستاذة /هبه جمال

المهام التي يقوم بها القسم:

- الإشراف على العاملين بالوحدات التابعة له والتنسيق بين أعمالهم وتوجيههم .
- متابعة تطبيق القوانين والتعليمات التي تحكم العمل وكشوف الحضور والانصراف
- الإشراف على أعمال شئون الأفراد بالكلية وأعداد المذكرات والموضوعات المطلوب عرضها.
- الإشراف على أعمال إدارة التسجيل والوثائق ومتابعة أعمال القيد والحفظ والوارد والصادر بها بوحدة الأرشيف.
- الإشراف على أعمال الخدمات الداخلية ودفاتر الحضور والانصراف وأعمال النسخ والطبع.
- الإشراف على اللجان التي يندب لعضويتها .
- إعداد التقارير الدورية عن نشاط الشؤون الإدارية بالكلية وعرضها على المسؤولين.

# دليل طالب صيدلة

## قسم الشؤون المالية

رئيس القسم: السيدة / شيماء على خالد.

## قسم الدراسات العليا

رئيس القسم: السيدة / حسناء عبد الخالق.

### المهام التي يقوم بها القسم:

- قيد جميع طلاب الدراسات العليا (ماجستير ودكتوراة) وذلك باستلام الأوراق ومراجعتها طبقاً للوائح والقوانين .
- تسجيل موضوعات الرسائل المقدمة من جميع الدارسين بالأقسام العلمية المختلفة. تشكيل لجان المناقشة والحكم على جميع الرسائل العلمية من جميع الأقسام العلمية .
- تحضير المستندات اللازمة لمنح الدرجات العلمية للدارسين بعد مناقشة رسائلهم.

## قسم العلاقات الثقافية

رئيس القسم: السيدة / دينا عواض

### المهام التي يقوم بها القسم:

- القيام بإجراءات البعثات الخارجية والداخلية .
- القيام بإجراءات الاعارات الخارجية والداخلية .

# دليل طالب صيدلة

- الاعداد للمؤتمرات (خارجية والداخلية وورش العمل والمهام العلمية)
- القيام بإجراءات الاجازات الخاصة (رافقة الزوج ومرافقة الزوجة)

## قسم المشتريات



رئيس القسم: السيد / أيهاب نصر.

## قسم التغذية

المهام التي يقوم بها القسم:

- عمل بطاقات التغذية الخاصة بالطلبة في بداية العام الدراسي .
- يقوم القسم بدور العامل الوسيط بين المطعم والطالب حيث يقوم القسم بحجز الوجبات المطهية الساخنة ليحصل عليها الطلاب يوميا وعلى مدار العام .

## مكتب أمن الكلية



- 1- محمود بيومي قرني  
أخصائي أمن
- 2- خالد السيد حامد  
أخصائي أمن
- 3- محمد محمد نبيل  
أخصائي أمن

# دليل طالب صيدلة

## قسم رعاية الشباب



رئيس القسم: السيد/ أحمد شوقي

شحاته.

ادارة رعاية الشباب هي الجهاز الفني

المسئول عن التخطيط والإشراف على تنفيذ جميع أنشطة اتحاد الطلاب في مجالاته المتعددة (الثقافي – الفني - الإجتماعي - الرياضي - الأسر - الجوالة والخدمة العامة والرحلات - والبحث العلمي والتكنولوجي)

• وتعتبر إدارة رعاية الشباب بالكلية الجهاز المعاون لاتحاد طلاب الكلية لتحقيق أهدافه وإظهار نشاطاته في صورة مشرفة وذلك تحت اشراف أ.د/ وكيل الكلية لشئون التعليم والطلاب .

• وتقوم إدارة رعاية الشباب بالآتي:

• الاشراف على إنهاء الاجراءات لتقديم المساعدات لطلاب الحالات الإجتماعية وذلك من خلال صندوق التكافل الإجتماعي بالكلية

• الاشراف على تنفيذ أنشطة إتحاد الطلاب المختلفة وأنشطة الأسر المشكلة بالكلية من خلال أخصائي كل لجنة .

• إقامة الانشطة الطلابية بحرم الكلية لتجديد نشاط الطلاب من خلال الأخصائي المختص بالنشاط

المهام التي يقوم بها القسم:

# دليل طالب صيدلة



يحرص قسم رعاية الطلاب على تنمية المواهب وصقلها وبناء الشخصية السوية لطلاب الكلية من خلال الأنشطة المختلفة مثل:

## النشاط الرياضي:

- أ- أنشطة فردية (سباحة - تنس - ألعاب قوي - السكواش - كونغ فو - كاراتيه مصارعة - ملاكمة - تنس طاولة - سلاح كرة ريشة - كرة سرعة)
- ب- أنشطة جماعية (كرة قدم - كرة سلة - كرة يد - كرة طائرة)

## النشاط الفني:

- فنون تشكيلية (نحت - تصوير ضوئي - جرافيك - رسم - زخرفة - أشغال فنية - منسوجات) - فنون أسرية (تفصيل وحياسة - تريكو يدوي والي - كروشيه - كنافاه - ايتامين تطريز) فنون مسرحية (تقديم عرض مسرحية من ثلاث فصول أو فصل واحد) فنون الموسيقى والفنون الشعبية .

## النشاط الثقافي:

- دورات تعليم ( لغة - كمبيوتر)
- جماعات ادبية - مسابقات ثقافية (شعر - زجل - قصة قصيرة - نقد مسرحي - مقال - صحف حائط - مجلات مطبوعة - ندوات ثقافية ودينية ومسابقات حفظ القرآن - مسابقة اسلامية عامة - معرض الخط العربي ومجلات الحائط .

## نشاط الجواله والخدمة العامة:

## دليل طالب صيدلة

- معسكر اختيار عشيرة الجواله وعمل معرض كشفي .

- مسابقة للمهرجان الكشفي على مستوى الجامعة



- مشروعات الخدمة العامة .

- معسكرات لقاء الجيل

- معسكرات اعداد القادة .

- لقاء شباب الجامعات والذي يشترك فيه جميع الانشطة.

### نشاط الاسر الطلابية

وتشتمل جميع الأنشطة المختلفة في مجموعات من الطلاب (الاسرة من 50:100 عضو) ولكل أسرة رائد من اعضاء هيئة التدريس ويتم وضع برنامج لكل اسرة في ضوء اقتراحات الاعضاء بها .

### النشاط الاجتماعي والرحلات والمعسكرات



- مسابقة حفظ القران الكريم

- مسابقة الطالب والطالبة المثالية .

- مسابقة الشطرنج .

- مسابقة الموضوعات الاجتماعية .

- دورة الاسعافات الاولية .



- تبرع بالدم .
- رحلات ترفيهية .

### صندوق التكافل الإجتماعي

• أنشئ صندوق التكافل الإجتماعي المركزي لطلاب الجامعة بهدف تحقيق الضمان الإجتماعي للطلاب بصورة المختلفة - كذلك المساهمة في تنفيذ الخدمات الطلابية وتقديم المساعدات التي تعينهم على حل المشاكل التي تواجههم والتي تعيق مستقبلهم الدراسي وللكلية صندوق تكافل فرعي وتحرص الكلية على تعظيم موارده

• ويمكن للطلاب الحصول على خدمات الصندوق في شكل إعانات تتمثل في:

- سداد رسوم الإقامة بالمدين الجامعية
- سداد الرسوم الدراسية
- تسليم الكتب الدراسية

- ويمكن للطلاب الاستفادة من مساعدات الصندوق بعد التقدم بطلب دعم - بحث اجتماعي - البطاقة العائلية أو التموينية - بيان بمفردات مرتب الوالد أو المعاش أو الحيازة الزراعية - صورته بطاقة الطالب - صورته بطاقة ولي امر الطالب.

### لقاءات بين شباب الجامعات

ومن الخدمات التي يقدمها قسم رعاية الطلاب تنظيم الندوات والمؤتمرات العلمية بالاشتراك مع الجمعية العلمية بزيادة عضو هيئة تدريس بالكلية وكيل الكلية لشئون خدمة التعليم والطلاب وكذلك تنظيم حفلات التخرج لخريجين الكلية.

## اتحاد طلاب الكلية

عزيزي الطالب ... عزيزتي الطالبة:

من حقا ان ترشح نفسك في عضوية تشكيل اتحاد طلاب ممثلا لزملائك ويشترط ان تكون من تنطبق عليه هذه الشروط:

1. متمتعاً بجنسية جمهورية مصر العربية .
2. أن تكون متصفاً بالخلق القويم والسمعة الحسنة .
3. أن تكون طالبا نظاميا مستجدا في فرقته غير باقى للإعادة .
4. أن تكون مسددا للرسوم الدراسية .
5. أن يكون لك نشاط ملحوظ في مجال عمل اللجنة التي ترشح نفسك لها .
6. الا يكون قد سبق الحكم عليك بعقوبة مقيدة للحرية او عقوبة تأديبية او تقرر اسقاط او وقف عضويتك .

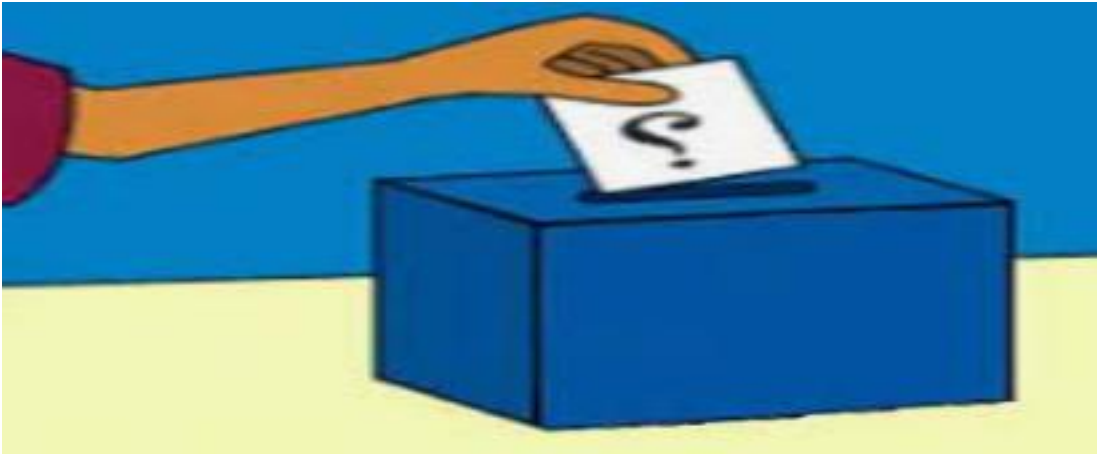
وطبقا للائحة التنفيذية لقانون تنظيم الجامعات مادة 332

## دليل طالب صيدلة



لا يجوز أقامه تنظيمات أو تشكيلات على أساس فئوي أو سياسي أو عقائدي بالجامعات أو وحداتها .

كما لا يجوز تنظيم أي نشاط لمجالس الاتحادات أو لجانها أو باسمها على أساس فئوي أو سياسي أو عقائدي .



يهدف إتحاد طلاب الكلية إلى تحقيق مايتى:

- تنمية القيم الروحية والأخلاقية و ترسيخ الوعي الوطنى و القومى وإعلاء قيمة الانتماء و الولاء وتعميق أسس الديمقراطية و حقوق الإنسان و المواطنة لدى الطلاب والعمل بروح الفريق مع كفالة التعبير عن آرائهم فى إطار التقاليد و الأعراف الجامعية.
- صقل مواهب الطلاب وتنمية قدراتهم ومهاراتهم وتوظيفها بما يعود بالفائدة على الطالب ومؤسسته التعليمية و الوطن .-

## دليل طالب صيدلة

- تكوين الأسر والنوادي العلمية مع تنظيم أسلوب الاستفادة من طاقات ومهارات الطلاب والعمل على دعم أنشطتهم و تنمية قدراتهم الإبداعية.
- تنظيم الأنشطة الطلابية الرياضية و الاجتماعية والكشفية والفنية والثقافية والتكنولوجية وغيرها وتوسيع قاعدة المشاركة وتحفيز الطلاب على المشاركة وتشجيع المتميزين فيها.
- يعمل مجلس اتحاد طلاب الكلية على تحقيق هذه الأهداف من خلال لجان الاتحاد تحت إشراف رائد الاتحاد (أ.د/ وكيل الكلية لشئون التعليم والطلاب) و رواد لجان الاتحاد الذين يعينون بقرار من أ.د/عميد الكلية وذلك لكل لجنة من اللجان الآتية:

- اللجنة الفنية
- لجنة النشاط الإجتماعي
- لجنة النشاط الرياضي
- لجنة الأسر والرحلات
- لجنة الجواله والخدمة العامه
- لجنة النشاط العلمي والتكنولوجي
- اللجنة الثقافية
- يشكل مجلس إتحاد طلاب الكلية من:

## دليل طالب صيدلة



• رئيس اتحاد الطلاب ونائب رئيس الاتحاد والأمناء والأمناء المساعدين للجان ويتم انتخابهم انتخاباً مباشراً من جميع الطلاب المقيدين بالكلية مع عدم ازدواجية المناصب

• يتم انتخاب أعضاء اللجان من خلال انتخاب عضوين اثنين في كل لجنة للدفعة الواحدة يختص مجلس اتحاد طلاب الكلية في ضوء البرامج المقدمة من اللجان بالآتي:

• إعتقاد برامج عمل لجان الاتحاد المختلفة ومتابعة تنفيذها

• توزيع الإعتمادات المالية على اللجان ووضع الموازنة السنوية للمجلس ولجانه

• إعتقاد الحسابات الختامية للاتحاد

• تنسيق العمل بين لجان مجلس اتحاد الكلية المختلفة

ويحضر إجتماعات المجلس مدير إدارة رعاية الشباب بالكلية ويكون أميناً لصندوق المجلس .

### اللجنة الرياضية

تختص اللجنة الرياضية بما يلي:

(1) بث الروح الرياضية بين الطلاب وتشجيع المواهب الرياضية والعمل على تنميتها .

# دليل طالب صيدلة

(2) تكوين الفرق الرياضية وإقامة المباريات والمسابقات والمهرجانات الرياضية



نشاط اللجنة الرياضية

دورة كرة القدم

دورة تنس الطاولة



## دليل طالب صيدلة

### اللجنة الاجتماعية

- تختص لجنة النشاط الاجتماعي وشئون الطلاب بما يلي:
- تقديم المساعدات والخدمات للطلاب ذوي الحالات الاجتماعية والاقتصادية لمواجهة أعباء الحياة الجامعية و حل المشكلات التي تواجه الطلاب ومساعدتهم على تجاوزها حتي لا تعيق حياتهم الدراسية .

### لجنة الجواله والرحلات

تختص لجنة الجواله والخدمة العامة والرحلات بما يلي :

- تساعد الحركة الكشفية والارشادية على إعداد الشباب على أسس تربوية سليمة تشمل مناهج وبرامج مرنة ومتنوعة ومتطورة تتماشى مع إمكانيات الشباب واتجاهاتهم نشاط لجنة الجواله المشاركة فى استقبال الطلاب الجدد ومشاركتهم أثناء التقديم وذلك لتسهيل إجراءات التقديم ومساعدتهم فى التعرف على طبيعة الكلية

### لجنة الأسر

تختص لجنة الأسر بما يلي :

- 1) تشجيع تكوين الأسر بالكلية ودعم نشاطها .
- 2) التنسيق بين نشاط الأسر المختلفة بالكلية

### اللجنة الفنية

تختص لجنة النشاط الفني بما يلي :

## دليل طالب صيدلة

(1) تنمية المهارات الفنية للطلاب وإتاحة الفرصة لإبراز مواهبهم ورفع مستوى إنتاجهم الفني .

(2) تشجيع الأنشطة الفنية والهوايات للطلاب ودعمها .

(3) صقل وتنمية المهارات للطلاب وإشباع رغباتهم والإرتقاء بمستوى التذوق الفني.

## اللجنة العلمية

تختص لجنة البحث العلمي  
والتكنولوجي بما يلي:

تهدف إلى إتاحة الفرصة لطلابها لتقديم الأبحاث العلمية وممارسة الأنشطة العلمية وتطبيق نظام التبادل الطلابي بين أعضاء الاتحاد العالمي وتعمل على رفع المستوى العلمي والثقافي لأعضاء اللجنة خاصة وطلاب الكلية عامة. كذلك تعمل على توطيد العلاقات مع طلاب الصيدلة بالجامعات المختلفة وعرض الأبحاث التي تهتم طلاب الصيدلة وذلك عن طريق تنظيم المؤتمرات والندوات والإشتراك في المؤتمرات المحلية والإقليمية والدولية.



## **وحدة ضمان الجودة**

تم انشاء وحدة ضمان الجودة بكلية الصيدلة ومقرها الدور الثانى بالكلية بقرار مجلس الكلية رقم 134 فى شهر نوفمبر 2005 وكان اسم الوحدة حينئذ وحدة تقويم وتطوير وجودة الاداء الجامعى وقد تم تغيير هذا المسمى بقرار مجلس الكلية رقم 216 بتاريخ **17/4/2010** إلى وحدة ضمان الجودة.

## **رؤية الوحدة**

الريادة والتميز فى تطبيق نظم ضمان الجودة ومعايير الاعتماد المؤسسي والأكاديمي على المستوى المحلى والاقليمي

## **رسالة الوحدة**

متابعة تطبيق معايير الجودة والاعتماد والإسهام فى الارتقاء والتحسين المستمر للأداء المؤسسي والتعليمي والبحثي والمشاركة المجتمعية وتنمية البيئة وتحقيق طموحات المستفيدين والأطراف المجتمعية ذات العلاقة فى جودة التعليم ومستوى الخريج.



## اهداف الوحدة

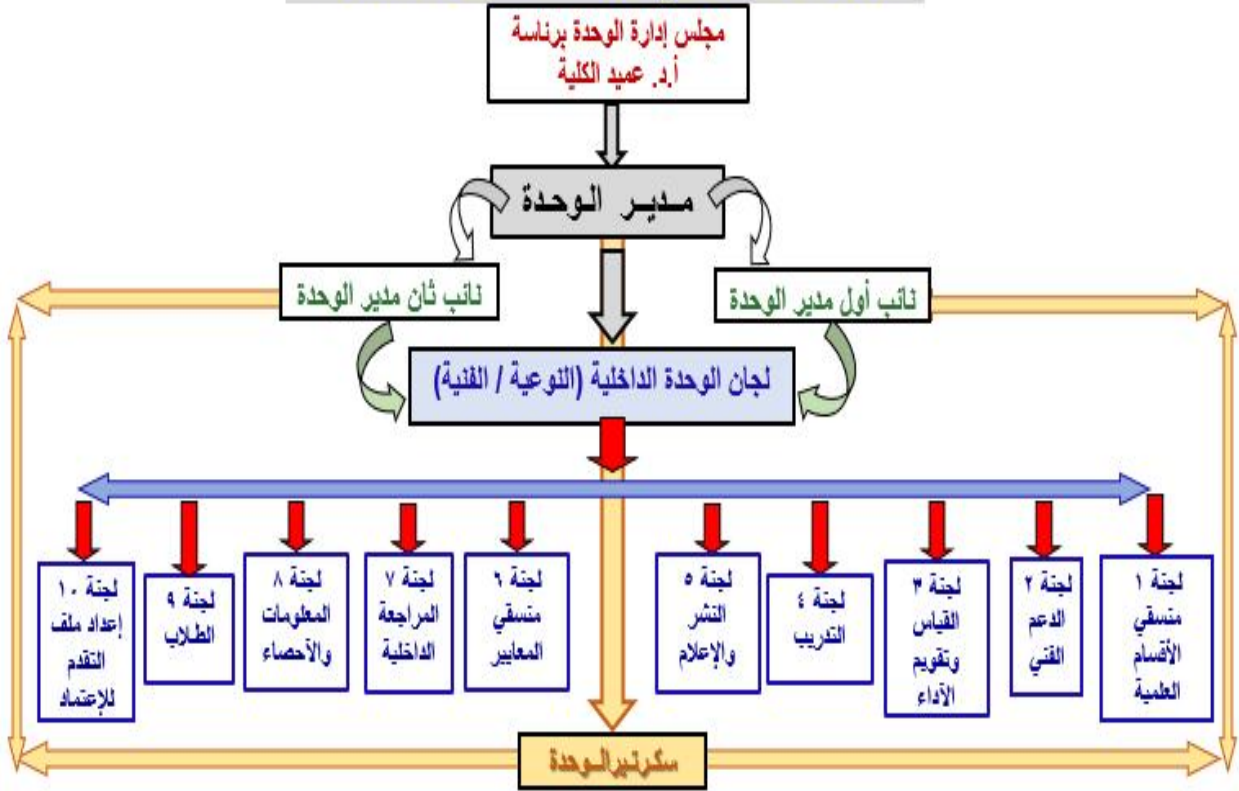
1. انشاء نظام داخلي مستمر لضمان الجودة بالكلية.
2. نشر وتعزيز ثقافة الجودة داخل وخارج مجتمع الكلية.
3. متابعة تنفيذ الخطة الاستراتيجية للكلية ومتابعة مستوي انجازها.
4. تاكيد مبدأ توثيق التقارير الدورية بما يعكس إنجاز الخطة التنفيذية.
5. متابعة تحقيق خطط التطوير بالكلية.
6. تحسين الأداء المؤسسي وتحقيق جودة الفاعلية التعليمية.
7. اقتراح الإجراءات التصحيحية في ضوء التغذية الراجعة من المستفيدين بما يحقق تحسين جودة البرامج التعليمية التي تقدمها الكلية، والأداة المؤسسي و التسهيلات الداعمة للعملية التعليمية.

8. إعمال مبدأ الشفافية في وضع آلية تحديد معايير اختيار المقيّم الخارجي للبرنامج والمقررات في جميع مجالات التخصص, وتفعيل سبل الاستفادة من آراء المقيّم في عمليات التحسين والتطوير.
9. تبني المعايير الأكاديمية القومية الصادرة من الهيئة القومية لمرحلة البكالوريوس ومعايير أكاديمية قياسية لبرامج الدراسات العليا ومتابعة إعداد ومراجعة وتحديث دوري لتوصيف البرامج والمقررات في ضوءها.
10. إستيفاء وثائق ملفات الاعتماد ومتابعة إجراءات مراجعتها داخليا ومن مركز ضمان الجودة بالجامعة.
11. تعظيم الاستفادة من تبادل الآراء والعمل الجماعي لأعضاء اللجان الفنية بالوحدة ولجان الجودة بالأقسام.
12. إنشاء قاعدة معلوماتية خاضعة للتحديث الدوري لجميع أنشطة الوحدة.
13. تعظيم الاستفادة من نتائج تحليل تقويم الطلاب للمقررات والبرامج الدراسية ونتائج تقييم جودة الورقة الامتحانية والتغذية الراجعة من المستفيدين في وضع خطط التحسين واتخاذ الإجراءات التصحيحية اللازمة بالأقسام العلمية في ضوءها.
14. وضع آليات لمتابعة تنفيذ خطط التطوير والتحسين بما يساهم في تحقيق مواصفات خريج كلية الصيدلة واستيفاء المعايير الأكاديمية المتبناة.

# دليل طالب صيدلة

15. بناء وتنمية قدرات المشاركين في منظومة الجودة وتطبيقاتها في العمليات التعليمية والبحثية والمجتمعية لتحقيق متطلبات معايير الاعتماد.
16. التطوير المستمر لممارسات ضمان الجودة بالكلية.

## الهيكل التنظيمي لوحدة ضمان الجودة



## معلومات في الجودة وإعتماد مؤسسات التعليم

- الاعتماد هو شهادة من جهة تقويم خارجية مانحة للاعتماد بأن المؤسسة المعتمدة تستوفي معايير الجودة المحددة من قبل تلك الجهة .
- الهيئة القومية لضمان جودة التعليم والإعتماد (NAQAA) هي هيئة مستقلة تم انشاؤها بصدور القانون رقم 83 سنة 2006 واصدار لائحته التنفيذية سنة 2007 وهي المسؤولة عن اعتماد المؤسسات التعليمية في مصر.
- حصول كليتك على الاعتماد من (NAQAA) يعني اعتراف الهيئة القومية لضمان جودة التعليم والاعتماد بأن كليتك:
- لديها القدرة المؤسسية.
- تحقق الفاعلية التعليمية وفقا للمعايير المحددة من الهيئة، ولديها من الأنظمة المتطورة التي تضمن التحسين المستمر لجودة التعليم.
- إن حصول كليتك على الاعتماد يكسبها ثقة المجتمع ويجعل الشهادة الصادرة عنها محل تقدير من سوق العمل لتحقيقها لمتطلبات الجودة .

## كيف تشارك في احتفاظ كليتك بشهادة الاعتماد؟

- التفاعل مع أساتذتك، لتطبيق أساليب التعلم الحديثة مثل التعلم الإلكتروني والتعلم الذاتي.

## دليل طالب صيدلة

- شارك في برامج التدريب التي تعقدتها الجامعة، بهدف تنمية مهاراتك، واكتساب مزيد من المعلومات والمعارف .
- احرص على الاستفادة من موارد كليتك (مكتبة وأجهزة حاسب آلي، وأدوات المعامل... إلخ)
- احرص على التواصل الدائم مع منسق الدعم الأكاديمي الخاص بفرقتك
- احرص على تقييم عمليتي: التعليم والتعلم، الذي تتفاعل من خلاله مع أساتذتك، وأن تَكون موضوعياً. إلى أقصى الدرجات ،حتى يتحقق الهدف المرجو من هذا التقييم .
- شارك فيما تراه مناسباً لك من الأنشطة طلابية
- عند زيارة المراجعين التابعين للهيئة القومية لضمان جودة التعليم والاعتماد لزيارتك، احرص على إمدادهم بالمعلومات الصحيحة دون المبالغة عندما يطلب رأيك في هذا الشأن



## نماذج من الانشطة المجتمعية بالكلية



## المعرض الخيري للملابس و المشغولات





## القوافل الطبية



# دليل طالب صيدلة

تنظيم زيارات لدور الأيتام وذوى الهمم





## توزيع شنط رمضان على العاملين بالكلية



# دليل طالب صيدلة

## الحملة والندوات وورش العمل

### ورشة عمل بعنوان

### cosmetics pharmacology

معرفة التأثير الأقربايني لمستحضرات التجميل  
مثل منتجات العناية بالبشرة ومنتجات تفتيح البشرة  
وكيفية اختيار النوعية الملائمة للمستخدم.

تتشرّف وحدة الخدمات الصيدلانية بالتعاون مع قسم الأدوية و السموم  
بذعوة حضرتكم لحضور ورشة عمل تحت عنوان

**Insights into cosmetic pharmacology**

يحاضر فيها د/ عصام شومان  
صيدلي وخبير منتجات العناية بالبشرة و الشعر  
و المحاضر بقارما الكليمي

و ستعقد الورشة خلال يومي 21-22 فبراير 2024  
للحجز برجاء التوجه إلى استاذة/ دربة مدير الإدارة العامة بالعلية  
إشتراك الورشة 200 جنيه للفرد

**Insights into cosmetic pharmacology**

**Session 1**  
**Medical Cosmetics Introduction**

- Definition
- Expert Keys
- AI Tools
- Skin Anatomy
- Skin Types
- Topical formulations
- Skin Cleansers

**Session 2**  
**Hyperpigmentation**

- Melanin (Function & types)
- Pathophysiology
- Types & causes
- Tyrosinase inhibitors
- Types of Exfoliation
- Induction blockers
- Niacinamide
- Whitening products



# دليل طالب صيدلة

## ندوة Stakeholders

للتعريف بمجالات عمل الصيدلي المختلفة



## دورة تدريبية في قراءة التحاليل الطبية

نظمت هذه الورشة للطلاب لمعرفة كيفية قراءة التحاليل الطبية

جامعة حلوان  
HELMAN UNIVERSITY

شهادة معتمدة  
من مركز الخدمات  
الصيدلانية

حضور  
من الساعة  
10 إلى 2 ظهرا

يسر مركز الخدمات الصيدلانية بالاشتراك مع قسم الكيمياء  
الحيوية و البيولوجيا الجزيئية بكلية الصيدلة جامعة حلوان  
عن الاعلان عن ورشة عمل تحت عنوان  
**قراءة البيانات البيوكيميائية التشخيصية**  
**Reading of Diagnostic Medical Lab Data**  
الأحد و الاثنين الموافق 23 و 24/6/2024  
يحاضر فيها صفوه من أعضاء هيئة التدريس بقسم الكيمياء الحيوية و البيولوجيا الجزيئية بكلية صيدلة  
جامعة حلوان  
لتحجز و الاشتراك  
برجاء التواصل  
01005288921  
01020209770

فقط  
500 جنيه



# دليل طالب صيدلة

## حملات التوعية

نظمت كلية الصيدلة جامعة حلوان حملات للتوعية بالأمراض المختلفة مثل مرض السكر و أمراض الدم و هذه الحملات تهدف إلى خلق وعي بين أفراد المجتمع بماهية الأمراض وكيفية الوقاية منها وطرق العلاج وغيرها من المعلومات التي تساعد في مكافحة الأمراض المنتشرة و القيام بحملات توعوية عن اخطار المركبات الكيميائية المستخدمة خاصة فيما يخص الصحة العامة و كذلك حملة عن الأدوية العشبية





## Heart Failure Awareness Days 2024



HEART FAILURE AWARENESS WEEK



# دليل طالب صيدلة

## احتفالية عيد الأم

نظمت كلية الصيدلة وقطاع خدمة المجتمع وتنمية البيئة احتفالية بعيد الأم بساحة رعاية الشباب بكلية الصيدلة ، في حضور السيد الأستاذ الدكتور عميد الكلية و عدد كبير من أساتذة الكلية الكرام والهيئة المعاونة وموظفي الكلية وعدد كبير من طلبة الكلية . حيث شهد الحفل تكريم عدد ثلاثة من أمهاتنا الفضليات من موظفي الكلية والعاملين بها، بالإضافة الي اثنين من أمهات الطلاب لاختيارهم كأ م مثالية لهذا العام.



تتشرف وكالة الكلية لشئون خدمة المجتمع وتنمية البيئة بكلية الصيدلة بدعوة سيادتكم لحضور

**الاحتفالية بيوم عيد الام**

وذلك في الساعة العاشرة صباحا  
يوم الاحد الموافق 24 مارس 2024  
بالدور الثاني بكلية الصيدلة امام غرفة رعاية الشباب  
تحت رعاية

**د. وليد السروجي**  
نائب رئيس الجامعة لشئون خدمة المجتمع وتنمية البيئة

**د. السيد ابراهيم قنديل**  
رئيس جامعة حلوان

**د. سحر عبد المحسن علي**  
وكيل الكلية لشئون خدمة المجتمع وتنمية البيئة

**د. سامح حمدي سرور**  
قائم بعمل عميد كلية الصيدلة

## دليل طالب صيدلة



**زيارات علمية لشركات الأدوية و المستشفيات**  
نظمت الكلية زيارت علمية لمصنع نيرهادو التعرف علي كيفية  
تطبيق الجودة في المصنع وأهم الأجهزة الحديثة الموجودة في  
معامل رقابة الجودة و أيضا زيارات علمية متعددة لمستشفى  
سرطان الأطفال 57357

# دليل طالب صيدلة



## رحلات ترفيهية

تحرص الكلية على الترفيه عن الطلاب لضمان تجدد نشاطهم خلال السنة الدراسية مثل رحلة العين السخنة و الإسكندرية و زياره الى متحف الحضارة



## انجازات الكلية!!!



اتفاقيات تعاون مع جامعات أجنبية



**KYUSHU**  
**UNIVERSITY**



**Western**  
**University**  
OF HEALTH SCIENCES



اوتورونسيقي تيكولوگي مارا  
**UNIVERSITI**  
**TEKNOLOGI**  
**MARA**



# دليل طالب صيدلة

التعاون مع شركات الدواء



# دليل طالب صيدلة




## التحول الرقمي نظام ابن الهيثم لإدارة المنظومة التعليمية



## تشغيل منصة الكتب الالكترونية

لوحة التحكم / منصة الكتاب الالكتروني

### أهلا بك في الكتاب الالكتروني



### مكتب الوافدين بالكلية



اتفاقية تعاون جديدة بين صيدلة حلوان وحدى الشركات والصناعة (شركة MTBI)

عقد اتفاقية بين "صيدلة حلوان" ووزارة الصحة لتوطيد أواصر التعاون

# دليل طالب صيدلة

مجلة الكلية المتخصصة  
والحاصلة على تقييم 7/7  
من المجلس الأعلى للجامعات



INTERNATIONAL STUDENTS  
BUREAU

**Journal of Advanced Pharmacy Research**

Home Browse Journal Info Guide for Authors Submit Manuscript Contact Us Login Register

**Journal of Advanced Pharmacy Research**

- JAPR is free of charge open access journal
- Online quartet journal supported by Egyptian Knowledge Bank "EKB" through Academy of Scientific Research and Technology "ASRT" and by Faculty of Pharmacy - Helwan University
- Single-Blind peer-reviewed journal
- International editorial board members

Our aim is to encourage researchers to publish their scientific findings and to share their pharmaceutical knowledge with other peers.

**Articles in Press**

**Journal Archive**

Volume	Year
Volume 8	(2024)
Issue 3	
Issue 2	
Issue 1	
Volume 7	(2023)
Volume 6	(2022)
Volume 5	(2021)
Volume 4	(2020)
Volume 3	(2019)
Volume 2	(2018)
Volume 1	(2017)

**Facts & Figures**

Number of Volumes	8
Number of Issues	31
Number of Articles	174
Article View	95,200
PDF Download	136,609
View Per Article	547.13
PDF Download Per Article	785.11

**Most Viewed Articles**

- The Prevalence of Metallo- $\beta$ -Lactamase-Producing *Pseudomonas aeruginosa* in Egypt: A Systematic Review and Meta-Analysis
- Evaluation and Characterization of Sildenafil 50 mg Orodispersible Tablets Using Sublimation Technique
- Quality Control of Herbal Products in the Egyptian Market Used for Some Gastro-Intestinal Tract Disorders
- Metabolomics and Bioactivity Guided Isolation of Secondary Metabolites from the Endophytic Fungus *Chaetomium* sp.
- Endocrine-Disrupting Chemicals and Vitamin D Deficiency in the Pathogenesis of Uterine Fibroids

**Current Issue: Volume 8, Issue 3, July 2024, Page 107-187**

**Main Subjects**

- Section A: Natural Products & Metabolomics (2)
- Section B: Pharmaceutical Analytical & Organic Chemistry, Medicinal & Biochemistry (1)
- Section D: Clinical Pharmacy & Pharmacology (3)

**Research Article**

- Comparative Study of Chemical Profile and Antioxidant Activity of Two *Eugenia* Species Cultivated in Egypt**  
Page 107-120  
Sohair A Mohamed; Amel Kamal; Mohamed I. S. Abdelhady; Reham Ibrahim  
View Article | PDF 702.56 K | View on SCINTO
- Phytochemical Characterization, Antioxidant Potential and Antibacterial Activity of *Araucaria columnaris* against Methicillin-Resistant *Staphylococcus aureus* (MRSA) and *Streptococcus pyogenes***  
Page 121-134  
Nermin Younis; Mai Zafer; Ayman farag; Ahmed Elosaily  
View Article | PDF 752.11 K | View on SCINTO
- Environmental Obesogens: What You Need to Know**  
Page 135-149

**Editorial Board**

Dr. Wafaa S. Soliman  
Dr. Mohamed S. Rizk  
Dr. Hesham S. Soliman  
Dr. Wafaa A. Zaghar  
Dr. Safaa S. Toubar  
Dr. Mohamed N. Hassan  
Dr. Farhan M. Shalaby  
Dr. Fatma A. Hekarran  
Dr. Zehab A. Hassan  
Dr. Abdel-Hameed Ehd  
Dr. Amany A. Eissa  
Dr. Maha A. Sultan  
Dr. Samih H. Saror  
Dr. Mohamed M. Emara

Print ISSN: 2357-0547  
Online ISSN: 2357-0539

Search

Advanced Search

Indexing and Abstracting

DOAJ

AA [aprh.journals.ekb.eg](http://aprh.journals.ekb.eg)

## وسائل الاتصال (Contact information)

- العنوان البريدي: كلية الصيدلة - جامعة حلوان - عين حلوان- القاهرة رقم بريدي: 11795
- الموقع الإلكتروني باللغتين العربية و الإنجليزية:  
[www.pharmacy.helwan.edu.eg](http://www.pharmacy.helwan.edu.eg)
- البريد الإلكتروني لعميد الكلية: [Dean.office@pharm.helwan.edu.eg](mailto:Dean.office@pharm.helwan.edu.eg)
- تليفون الكلية: 28162401 - فاكس الكلية: 28162401
- هاتف عميد الكلية: 28162401



أصنع  
فرصك،  
لا تنتظرها.

يوما ما ستقول  
لم يكن الأمر سهلا،  
ولكن فعلتها

النجاح  
لا يأتي إليك،  
يأتي من خلالك.

«كل فكرة عظيمة  
تبدأ بحلم،  
وكل نجاح  
يبدأ بخطوة.»